



Cijfers uit de registratie van huisartsen

peiling 2009

Nederlands instituut voor
onderzoek van de gezondheidszorg

**Cijfers uit de registratie van beroepen in de
gezondheidszorg**

**CIJFERS UIT DE REGISTRATIE VAN
HUISARTSEN**

Peiling 2009

L. Hingstman
R.J. Kenens

December 2009

NIVEL
Postbus 1568, 3500 BN UTRECHT
Telefoon: 030 - 27 29 700
Internet: www.nivel.nl
E-mail: nivel@nivel.nl

Het NIVEL verzamelt en verspreidt kennis en informatie over structuur en functioneren van de gezondheidszorg.

Tot de activiteiten van het NIVEL behoren het verrichten van wetenschappelijk onderzoek, registratie- en documentatieactiviteiten alsmede het beheren van een (algemeen toegankelijke) bibliotheek.

Deze brochure staat ook op onze internetpagina:
<http://www.nivel.nl/beroepeninzorg>.

INHOUD	pag.
1. INLEIDING	5
2. GEVESTIGDE HUISARTSEN EN HIDHA's	8
- Aantal en groei	8
- Eigen praktijk/loondienst	9
- Vestiging en vertrek zelfstandig gevestigde huisartsen	9
- Leeftijd	12
- Praktijkvorm huisartsen	13
- Aantal praktijken	14
- Apotheekhoudende huisartsen	15
- Fulltime/parttime	15
- Spreiding en dichtheid	17
3. AFGESTUDEERDE HUISARTSEN	22
- Artsen in opleiding tot huisarts	22
- Werkzaamheden in Nederland afgestudeerde huisartsen	22
- Werkzaamheden in het buitenland afgestudeerde huisartsen	26
- Aantal praktijkzoekende huisartsen	28
- Huisartsen die hun vestigingsplannen hebben opgegeven en nooit werkzaam zijn geweest	32
4. SAMENVATTING	33
5. BEGRIPPEN	34

1. INLEIDING

Het NIVEL beschikt over een aantal registraties van beroepsbeoefenaren in de gezondheidszorg (huisartsen, verloskundigen, fysiotherapeuten en oefentherapeuten). Voor de huisartsen houdt het NIVEL een tweetal registraties bij:

1. de registratie van zelfstandig gevestigde huisartsen en HIDHA's¹ en
2. de registratie van afgestudeerde huisartsen.

Allereerst wordt de opzet van beide registraties in het kort toegelicht.

Registratie zelfstandig gevestigde huisartsen en HIDHA's

Sinds 1974 wordt op het NIVEL een registratie bijgehouden van zelfstandig gevestigde huisartsen en HIDHA's. De gegevens voor deze registratie worden verkregen via diverse bronnen zoals: de Huisarts, Verpleeghuisarts en arts voor verstandelijk gehandicapten Registratie Commissie (HVRC) het Nederlands Huisartsen Genootschap (NHG) en via eigen gegevensverzameling.

De belangrijkste gegevens die in deze registratie worden bijgehouden zijn persoonsgegevens (naam, woonadres, leeftijd, geslacht e.d.) en gegevens over de praktijk (praktijkadres, vestigingswijze, praktijkvorm e.d.).

Registratie afgestudeerde huisartsen

Sinds januari 1979 verzamelt het NIVEL gegevens over mensen die de huisartsenopleiding hebben voltooid. Doel van deze registratie is inzicht te krijgen in de bezigheden en voornemens van de groep afgestudeerden.

Voor de gegevensverzameling wordt van twee gegevensbronnen gebruikgemaakt. Enerzijds worden gegevens van de Huisarts, Verpleeghuisarts en arts voor verstandelijk gehandicapten Registratie Commissie (HVRC)

¹ Zie blz. 34 "Begrippen" voor toelichting van de begrippen zelfstandig gevestigde huisarts en HIDHA.

geraadpleegd en anderzijds wordt informatie verkregen uit de enquête die het NIVEL jaarlijks op peildatum 1 januari verstuurt.

De HVRC verstrekt de volgende informatie over 'pas afgestudeerde' huisartsen:

- naam, geslacht, geboorteplaats en -datum;
- het huidige woonadres;
- de universiteit waar het artsexamen is afgelegd en de datum waarop dit is gebeurd;
- de universiteit waar men de huisartsenopleiding gevolgd heeft en de begin- en einddatum van deze opleiding;
- de datum van registratie als huisarts.

De tweede informatiebron is de jaarlijkse vragenlijst. Deze wordt toegestuurd aan:

1. degenen die in het jaar voorafgaand aan de peiling de huisartsenopleiding hebben voltooid en
2. degenen die bij voorgaande peilingen aangaven niet zelfstandig gevestigd te zijn én hun vestigingsplannen voor een eigen praktijk nog niet hebben opgegeven.

Op basis van bovengenoemde gegevens kunnen onder andere de volgende vragen beantwoord worden:

- hoeveel huisartsen hebben de huisartsenopleiding gevolgd?
- hoeveel van hen hebben zich als huisarts gevestigd of zijn als HIDHA werkzaam?
- hoeveel tijd verloopt er tussen beëindiging van de huisartsenopleiding en aanvang van de werkzaamheden als huisarts?
- hoeveel huisartsen zijn op zoek naar een praktijk?
- hoeveel huisartsen hebben hun vestigingsplannen voor een eigen praktijk opgegeven?
- welke voorkeuren hebben huisartsen ten aanzien van een toekomstige praktijk?

Gezien de opzet van de registratiesystemen kunnen als gevolg van achteraf uitgevoerde correcties en/of toevoegingen reeds gepubliceerde cijfers bijgesteld worden. De gegevensbestanden worden dus niet bevroren, zodat er in de cijfers kleine verschillen kunnen optreden met eerder gepubliceerde statistische overzichten.

Tot op heden zijn er 30 peilingen geweest. Voor de peiling van 1 januari 2009 zijn in totaal 1820 vragenlijsten verstuurd. Daarna is tweemaal een rappel verstuurd. De respons bedroeg 83%. In totaal hebben 283 afgestudeerde huisartsen niet gerespondeerd. Daarnaast bevonden zich 22 huisartsen op de peildatum in het buitenland en weigerden er 2 om mee te doen.

2. GEVESTIGDE HUISARTSEN EN HIDHA'S

Aantal en groei

Op 1 januari 2009 zijn er in Nederland 8.789 huisartsen werkzaam (zie tabel 1). Van hen zijn er 7.799 zelfstandig gevestigd. De overige 990 huisartsen zijn HIDHA's. Vergeleken met het vorige peiljaar 2008 is het totaal aantal huisartsen met 10 toegenomen. Uitgesplitst naar functie zien we dat het aantal zelfstandig gevestigden met 0,7% is toegenomen en het aantal HIDHA's met 4,2% is afgenomen.

Tabel 1: Aantal huisartsen naar functie en geslacht, op 1 januari (vanaf 1980)

	Zelfstandig gevestigd			HIDHA's			Totaal
	man	vrouw	totaal	man	vrouw	totaal	
1980	5.036	219	5.255	110	158	268	5.523
1985	5.427	481	5.908	123	182	305	6.213
1990	5.611	782	6.393	168	240	408	6.801
1995	5.638	1.102	6.740	105	280	385	7.125
1996	5.639	1.158	6.797	100	300	400	7.197
1997	5.659	1.260	6.919	118	349	467	7.386
1998	5.663	1.332	6.995	100	370	470	7.465
1999	5.685	1.411	7.096	118	393	511	7.607
2000	5.691	1.531	7.222	119	429	548	7.770
2001	5.598	1.655	7.253	116	453	569	7.822
2002	5.588	1.753	7.341	118	508	626	7.967
2003	5.550	1.845	7.395	135	595	730	8.125
2004	5.523	1.939	7.462	147	690	837	8.299
2005	5.513	2.036	7.549	168	769	937	8.486
2006	5.463	2.155	7.618	175	805	980	8.598
2007	5.414	2.259	7.673	184	841	1.025	8.698
2008	5.351	2.395	7.746	171	862	1.033	8.779
2009	5.289	2.510	7.799	151	839	990	8.789

Van alle werkzame huisartsen is 38% vrouw. Wordt er onderscheid gemaakt naar functie dan blijkt het aandeel vrouwen onder HIDHA's het grootst te zijn: 85%. Van de zelfstandig gevestigde huisartsen is 32% vrouw.

In de periode 1999-2009 is het aantal vrouwelijke huisartsen toegenomen van 1.804 in 1999 tot 3.349 in 2009. Er is dus sprake van bijna een verdubbeling van het aantal vrouwelijke huisartsen in de afgelopen tien jaar. Het absoluut aantal mannelijke huisartsen is in diezelfde periode met 6% afgenomen.

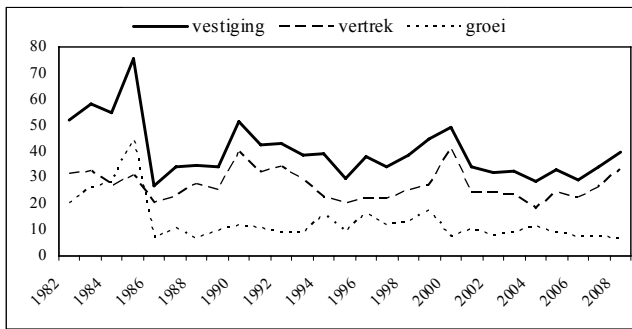
Eigen praktijk/loondienst

Van de 7799 huisartsen met een eigen praktijk is 8% werkzaam in loondienst van een instelling of stichting. Dit geldt in grotere mate voor vrouwen (15%) dan voor mannen (5%).

Vestiging en vertrek zelfstandig gevestigde huisartsen

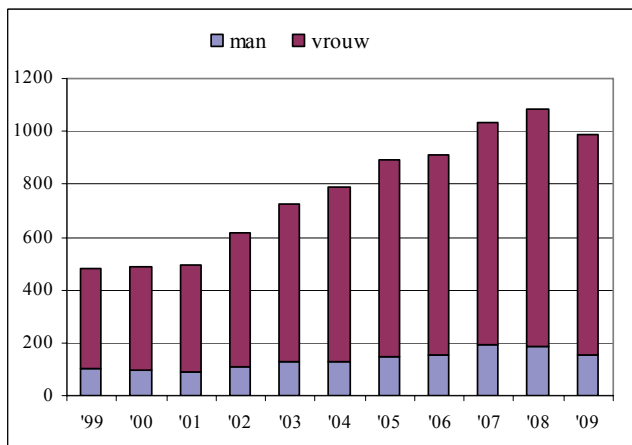
De groei van het aantal zelfstandig gevestigde huisartsen is het resultaat van vestiging en vertrek. Uit figuur 1 kan worden afgeleid dat na een piek in 2000 het aantal nieuwe vestigingen in de afgelopen jaren redelijk stabiel is gebleven. Overigens zien we dat in 2008 het aantal nieuwe vestigingen (310) hoger is dan in 2007 (262). In 2008 zijn 257 zelfstandig gevestigde huisartsen met hun werkzaamheden als huisarts gestopt. Ook dit aantal ligt hoger dan in 2007 (204). Per saldo is in 2008 het aantal zelfstandig gevestigde huisartsen met 53 toegenomen. Deze groei wordt volledig bepaald door de toename van het aantal vrouwelijke huisartsen. Het aantal mannelijke zelfstandig gevestigde huisartsen is in 2008 namelijk met 62 afgenomen.

Figuur 1: Vestiging, vertrek en groei van het aantal zelfstandig gevestigde huisartsen, vanaf 1980 (in ‰)



In de periode 2001-2008 werd de groei van het aantal huisartsen vooral bepaald door een sterke groei van het aantal HIDHA's. In die periode is het aantal HIDHA's meer dan verdubbeld. Na deze periode van groei zien we dat in het afgelopen jaar het aantal HIDHA's is afgenomen.

Figuur 2: Aantal HIDHA's naar geslacht, op 1 januari (1999-2009)



Op 1 januari 2009 telt Nederland 990 HIDHA's. Dat is een afname van 43 oftewel ruim 4% ten opzichte van 2008. Van de 990 HIDHA's was 82% in per 1 januari 2008 ook als HIDHA werkzaam en circa 1% was werkzaam als zelfstandig gevestigde huisarts. Zo'n 14% (135 personen) van de 990 HIDHA's is in de loop van 2008 voor het eerst als HIDHA aan de slag gegaan.

Verder blijkt dat in 2008 in totaal 109 HIDHA's de overstap hebben gemaakt naar een zelfstandige vestiging als huisarts (11% van alle HIDHA's in 2008). Circa 11% (112 personen) is in 2009 niet meer als HIDHA werkzaam. Een groot deel van hen (46%) is als waarnemer werkzaam.

Uit bovenstaande cijfers blijkt dat het HIDHA-schap niet direct gekenmerkt wordt als een doorstroomfunctie. Immers, het grootste deel was zowel op 1 januari 2008 als 1 januari 2009 werkzaam als HIDHA.

Een groot deel van de huisartsen (45%) die in 2008 met of in een praktijk is gestart, heeft zich gevestigd op een praktijklocatie met drie of meer huisartsen (groepspraktijk). Daarnaast is 34% in een duopraktijk begonnen (praktijklocatie met twee huisartsen) en heeft 21% zich gevestigd in een solopraktijk. Er bestaan verschillen tussen mannen en vrouwen wat betreft de praktijkvorm van hun eerste vestiging. Zo is het percentage mannelijke huisartsen dat start in een solopraktijk groter dan het percentage vrouwen (respectievelijk 30% en 15%). Andersom geldt dat de vrouwelijke huisartsen vaker dan hun mannelijke collega's in een groepspraktijk zijn gestart (respectievelijk 49% en 40%). Ook in duopraktijken zijn relatief meer vrouwelijke huisartsen begonnen; 36% tegenover 30% van de mannen.

Van de 257 huisartsen die in 2008 met hun praktijk zijn gestopt, is 78% man. Het merendeel (62%) heeft opgegeven

om leeftijdsredenen te zijn gestopt. Dit geldt in grotere mate voor mannen (72%) dan voor vrouwen (26%).

Leeftijd

Uit de leeftijdsopbouw van huisartsen blijkt dat 21% jonger is dan 40 jaar (tabel 2). Overigens blijkt dat vrouwelijke huisartsen een veel jongere leeftijdsopbouw hebben dan mannelijke huisartsen. Van de vrouwen is 37% jonger dan 40 jaar, tegenover 11% van de mannen. De gemiddelde leeftijd van de mannelijke huisartsen is 51 jaar en van de vrouwelijke huisartsen 43 jaar. Worden de zelfstandig gevestigde huisartsen en de HIDHA's met elkaar vergeleken, dan blijkt dat van de zelfstandig gevestigden 15% jonger is dan 40 jaar, terwijl van de HIDHA's 64% de leeftijd van 40 jaar nog niet heeft bereikt.

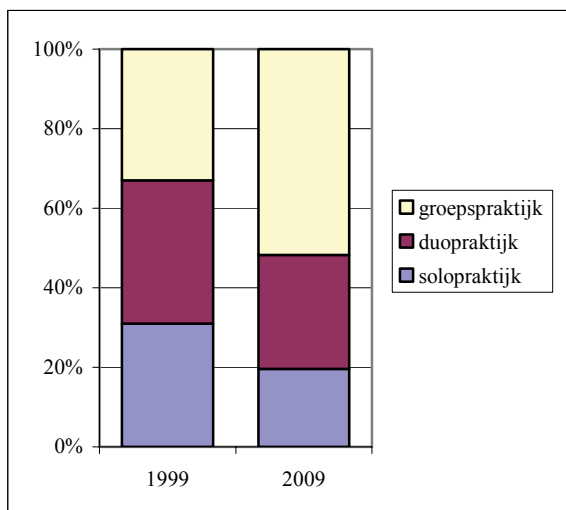
Tabel 2: *Leeftijdsverdeling van huisartsen (zelfstandig gevestigden én HIDHA's) naar geslacht, op 1 januari 2009*

Leeftijd	Mannen		Vrouwen		Totaal	
	abs	%	abs	%	abs	%
< 30	8	0,1	25	0,7	33	0,4
30-34	157	2,9	446	13,3	603	6,9
35-39	412	7,6	780	23,3	1192	13,6
40-44	607	11,2	721	21,5	1328	15,1
45-49	856	15,7	520	15,5	1376	15,7
50-54	1.310	24,1	510	15,2	1820	20,7
55-59	1.356	24,9	283	8,5	1639	18,6
60-64	693	12,7	61	1,8	754	8,6
> 64	41	0,8	3	0,0	44	0,5
Totaal	5.440	100,0	3.349	100,0	8.789	100,0

Praktijkvorm huisartsen

Van alle Nederlandse huisartsen werkt 20% in een solopraktijk. Hun aandeel neemt ieder jaar af. In 1999 bedroeg het aandeel solowerkende huisartsen nog 31%. Het percentage werkzaam op een praktijklocatie met drie of meer huisartsen (groepspraktijk) neemt daarentegen juist toe. Werkte in 1999 33% van de huisartsen in een groepspraktijk, inmiddels is dat percentage opgelopen tot 52%. Het aandeel huisartsen dat in een duopraktijk werkt, is afgenomen van 36% in 1999 naar 29% in 2009 (zie figuur 3).

Figuur 3: Relatieve verdeling van het aantal huisartsen naar praktijkvorm, op 1 januari 1999 en 2009



¹ Vanaf 2005 is in de enquête de nieuwe definitie van praktijkvorm gehanteerd (pag. 34).

Aantal praktijken

Op 1 januari 2009 zijn er in Nederland 4.155 huisartspraktijken (tabel 3). Net als in voorgaande jaren is het aantal praktijken iets afgenomen. In de periode 2004-2009 is het aantal praktijken met 9% afgenomen.

Circa 42% van de praktijken bestaat uit solopraktijken, 31% van de praktijken is een duopraktijk en 27% is een groepspraktijk.

Tabel 3: *Relatief aantal praktijken naar praktijkvorm, op 1 januari (2004-2009)*

Peildatum	Solo-praktijk	Duo-praktijk	Groeps-praktijk	Totaal (abs)
2004	50,2%	31,2%	18,5%	4.584
2005	48,3%	31,0%	20,7%	4.532
2006	46,2%	31,3%	22,4%	4.458
2007	43,5%	31,8%	24,7%	4.331
2008	42,3%	31,5%	26,1%	4.235
2009	41,8%	31,3%	26,9%	4.155

¹ Vanaf 2005 is in de enquête de nieuwe definitie van praktijkvorm gehanteerd (pag. 34).

Apotheekhoudende huisartsen

Op 1 januari 2009 telt Nederland 542 apothekhoudende huisartsen. Van alle zelfstandig gevestigde huisartsen is 7% apothekhoudend. In 1999 waren dit er 648, oftewel 9% van de zelfstandig gevestigde huisartsen. In totaal zijn er op 1 januari 439 apothekhoudende praktijken.

Fulltime/parttime

Op 1 januari 2009 werkt 58% van de huisartsen (inclusief HIDHA's) in deeltijd. Het zijn vooral de vrouwelijke huisartsen die een parttime baan hebben (86%). Van de mannelijke huisartsen werkt 41% in deeltijd. Maken we onderscheid naar functie, dan blijkt dat 97% van de HIDHA's in deeltijd werkt, tegenover 51% van de zelfstandig gevestigde huisartsen (zie tabel 4).

Tabel 4: Relatieve verdeling van de omvang van de gemiddelde werkweek (fte) van huisartsen naar functie en geslacht. op 1 januari 2009

Omvang werk- week in fte ¹	Zelfstandig gevestigde huisartsen				HIDHA's				Totaal	
	man		vrouw		man		vrouw		man	vrouw
	%	%	%	%	%	%	%	%	%	%
< 0,20	0,0	0,1	0,0	1,3	0,9	1,0	0,0	0,4	0,0	0,2
0,20 - 0,40	0,6	2,1	1,1	26,9	20,9	21,9	1,6	8,1	1,6	4,0
0,40 - 0,60	5,4	29,1	12,5	35,3	45,8	44,0	6,6	34,5	6,6	17,0
0,60 - 0,80	11,1	34,6	18,1	15,4	23,2	21,9	11,3	31,0	11,3	18,6
0,80 - 1	21,3	14,7	19,3	14,7	6,9	8,2	21,0	12,2	21,0	17,7
1 (full-time)	61,6	19,3	49,0	6,4	2,2	3,0	59,4	13,9	59,4	42,4
Totaal	100,0	100,0	100,0	100,0	100,0	100,0	100,0	100,0	100,0	100,0
<i>Gem. aantal fte</i>	<i>0,89</i>	<i>0,68</i>	<i>0,83</i>	<i>0,49</i>	<i>0,48</i>	<i>0,48</i>	<i>0,88</i>	<i>0,62</i>	<i>0,88</i>	<i>0,78</i>

Bron: NIVEL enquête ten behoeve van 'Kiesbeter.nl'.

Spreiding en dichtheid

Van alle huisartsen (zelfstandig gevestigden én HIDHA's) is het grootste deel (28%) in gemeenten met een sterk stedelijk karakter gevestigd (tabel 5). In gemeenten met een niet-stedelijk karakter zijn relatief de minste huisartsen gevestigd (12%). Wordt er onderscheid gemaakt naar geslacht, dan blijkt dat vrouwelijke huisartsen relatief vaker dan mannen in (zeer) sterk stedelijke gemeenten gevestigd zijn.

Tabel 5: *Relatieve verdeling van het aantal huisartsen, naar stedelijkheid¹ en geslacht, op 1 januari 2009*

	Man	Vrouw	Totaal
Zeer sterk stedelijk	17,9%	22,8%	19,8%
Sterk stedelijk	27,5%	29,0%	28,1%
Matig stedelijk	18,8%	18,1%	18,6%
Weinig stedelijk	22,5%	19,8%	21,5%
Niet-stedelijk	13,1%	10,2%	12,0%
Totaal	100,0%	100,0%	100,0%

¹ Zie voor nadere toelichting het onderdeel 'Begrippen' (pag 34).

Er zijn grote regionale verschillen wat betreft de praktijkvorm van de praktijk waarin huisartsen werkzaam zijn. Zo is in de provincies Groningen, Friesland en Zeeland een relatief groot deel van de huisartsen in een solopraktijk werkzaam. In Flevoland en Utrecht, waar het percentage solowerkende huisartsen het kleinst is, zien we dat relatief veel huisartsen in een groepspraktijk werken. Dat geldt met name voor de provincie Flevoland: circa 79% van de huisartsen werkt er in een groepspraktijk.

Tabel 6: *Relatieve verdeling van het aantal huisartsen naar praktijkvorm en provincie, op 1 januari 2009^{1,2}*

	solo- praktijk	duo- praktijk	groeps- praktijk	Totaal	
	%	%	%	abs	%
Groningen	28,4	22,0	49,7	296	100,0
Friesland	27,5	35,3	37,3	357	100,0
Drenthe	14,2	31,1	54,7	267	100,0
Overijssel	20,8	28,8	50,4	563	100,0
Flevoland	7,1	14,2	78,7	211	100,0
Gelderland	18,2	32,0	49,8	1.070	100,0
Utrecht	12,0	22,5	65,5	693	100,0
N-Holland	21,2	30,8	48,0	1.460	100,0
Z-Holland	21,2	27,6	51,2	1.828	100,0
Zeeland	27,8	34,0	38,1	194	100,0
N-Brabant	18,6	28,2	53,2	1.236	100,0
Limburg	18,7	29,3	52,0	610	100,0
Nederland	19,6	28,6	51,8	8.785	100,0

¹ Vanaf 2005 is in de enquête de nieuwe definitie van praktijkvorm gehanteerd (pag. 34).

² Van vier huisartsen ontbreken de gegevens.

De huisartsendichtheid, oftewel het gemiddeld aantal inwoners per fte huisarts (zelfstandig gevestigden én HIDHA's tezamen), bedraagt 2.351 (tabel 7). De regionale verschillen in huisartsendichtheid zijn niet groot. De laagste dichtheid wordt gemeten in Overijssel (2.442). De hoogste huisartsendichtheden treffen we aan in Friesland (2.185) en Drenthe (2.262).

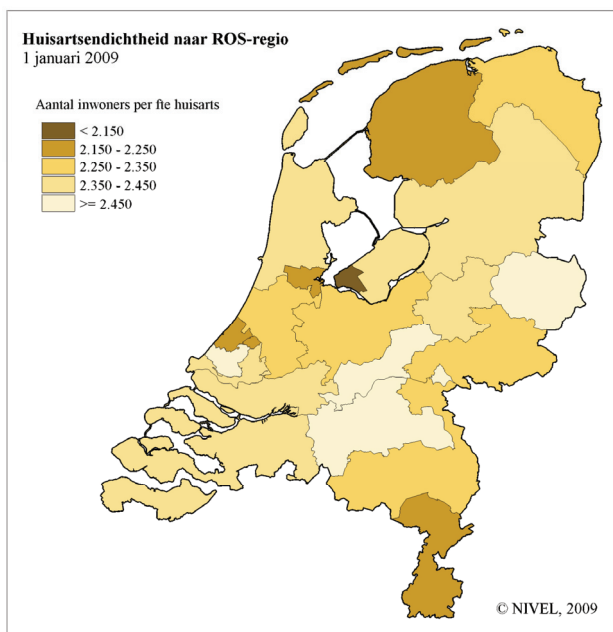
Tabel 7: *Aantal fte huisartsen (zelfstandig gevestigden én HIDHA's) en huisartsendichtheid per provincie op 1 januari 2009*

	Aantal inwoners	Aantal fte huisarts	Inwoners per fte huisarts
Groningen	574.092	248,9	2.307
Friesland	644.811	295,1	2.185
Drenthe	489.918	216,6	2.262
Overijssel	1.125.435	460,9	2.442
Flevoland	383.449	167,0	2.296
Gelderland	1.991.062	845,2	2.356
Utrecht	1.210.869	516,8	2.343
Noord-Holland	2.646.445	1.137,1	2.327
Zuid-Holland	3.481.558	1.485,8	2.343
Zeeland	380.984	166,5	2.288
Noord-Brabant	2.434.560	1.012,7	2.404
Limburg	1.222.604	503,0	2.431
Nederland	16.585.787	7.055,6	2.351

Bron: CBS (inwoneraantallen), NIVEL huisartsenregistratie.

In figuur 4 is de huisartsendichtheid op het niveau van ROS-regio's in kaart gebracht. In Almere is de dichtheid het hoogst; het aantal inwoners per fte huisarts bedraagt minder dan 2.150. De laagste dichtheden (2.450 of meer inwoners per fte huisarts) worden aangetroffen in Twente, Midden en Noordoost Brabant en Delft en omstreken.

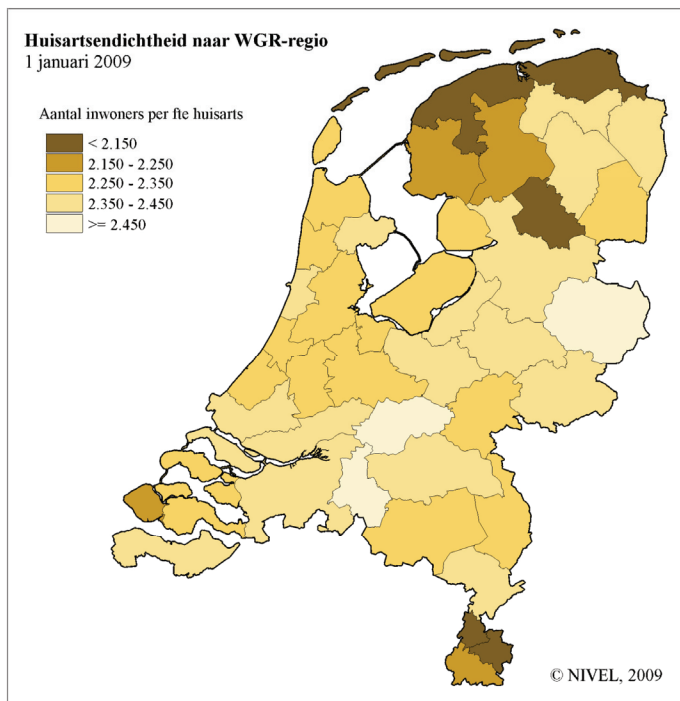
Figuur 4: Huisartsendichtheid (aantal inwoners per fte huisarts) naar ROS-regio, op 1 januari 2009¹



¹ Regio's in het kader van de regionale ondersteuningsstructuur.
Bron: CBS (inwoneraantallen), NIVEL.

Om de regionale verschillen gedetailleerder in beeld te brengen, is in figuur 5 de dichtheid per WGR-regio in kaart gebracht.

Figuur 5: Huisartsendichtheid (aantal inwoners per fte huisarts) naar WGR-regio¹, op 1 januari 2009



¹ Regio's in het kader van de Wet Gemeenschappelijke Regelingen.
Bron: CBS (inwoneraantallen), NIVEL.

3. AFGESTUDEERDE HUISARTSEN

Artsen in opleiding tot huisarts

Op 31 december 2008 volgden in totaal 1.508 artsen de opleiding huisartsgeneeskunde (tabel 8). Dit is 2% minder dan eind 2007. Van de huisartsen in opleiding is 71% vrouw. Aan de Universiteit van Amsterdam worden in 2008 in absolute zin de meeste artsen opgeleid (218), hoewel dit lager is dan in voorgaande jaren.

Tabel 8: *Aantal artsen in opleiding tot huisarts naar Universitair Huisartsen Instituut, op 31 december (2004-2008)*

	2004	2005	2006	2007	2008
U.v.Amsterdam (UvA)	202	235	241	232	218
VU Amsterdam (VU)	134	151	150	161	162
Groningen	139	143	149	166	160
Leiden	165	178	177	187	189
Maastricht	121	121	135	154	152
Nijmegen	203	206	201	221	215
Rotterdam	160	173	197	210	201
Utrecht	200	214	197	213	211
Totaal	1.324	1.421	1.447	1.544	1.508

Bron: Huisarts, Verpleeghuisarts en arts voor verstandelijk gehandicapten Registratie Commissie (HVRC).

Werkzaamheden in Nederland afgestudeerde huisartsen

Sinds de start van de huisartsenopleiding in 1974 tot het jaar 2009 hebben in totaal 12.277 artsen de huisartsenopleiding voltooid (tabel 9). Van hen is het merendeel (56%) op 1 januari 2009 werkzaam als zelfstandig gevestigde huisarts. Circa 8% is werkzaam als HIDHA en 6% is aan het waarnemen. Verder blijkt dat 14% ooit als zelfstandig gevestigde of als HIDHA werkzaam was, maar dat op peildatum 1 januari 2009 niet meer is. Bijna 15% is na het voltooien van de studie nooit als zelfstandig gevestigde huisarts of als HIDHA werkzaam geweest. Hierbij moet

worden aangetekend dat dit meer voorkomt bij de oudere cohorten dan in de jongere cohorten. Zo blijkt bijvoorbeeld dat 30% van het afstudeercohort 1980 nooit als zelfstandig gevestigde huisarts of als HIDHA werkzaam is geweest, terwijl dit voor het afstudeercohort 2000 voor 5% geldt. Wat betreft de categorie “overig/onbekend” geldt dat van deze groep van 327 personen er 34 zijn die niet als huisarts werkzaam zijn maar wel op zoek zijn naar werk binnen de huisartsenzorg. De rest bestaat uit afgestudeerde huisartsen die in het buitenland werkzaam zijn of huisartsen van wie de gegevens ontbreken.

Tabel 9: Overzicht van de activiteiten van alle huisartsen die in Nederland zijn opgeleid, op 1 januari 2009

Jaar voltooiing opleiding	Zelfstandig gevestigd		HIDHA		Waar- nemer		Werkzaam geweest		Nooit werk- zaam geweest en afgezien		Overig		Totaal	
	abs	%	abs	%	abs	%	abs	%	abs	%	abs	%	abs	%
1974	6	18,8	0	0,0	0	0,0	15	46,9	11	34,4	0	0,0	32	100,0
1975	50	29,1	0	0,0	0	0,0	70	40,7	52	30,2	0	0,0	172	100,0
1976	125	36,7	6	1,8	1	0,3	112	32,8	97	28,4	0	0,0	341	100,0
1977	183	40,6	6	1,3	0	0,0	135	29,9	125	27,7	2	0,4	451	100,0
1978	225	46,7	9	1,9	1	0,2	113	23,4	131	27,2	3	0,6	482	100,0
1979	212	46,5	4	0,9	1	0,2	110	24,1	128	28,1	1	0,2	456	100,0
1980	201	46,1	6	1,4	3	0,7	94	21,6	129	29,6	3	0,7	436	100,0
1981	215	51,6	6	1,4	0	0,0	85	20,4	109	26,1	2	0,5	417	100,0
1982	237	53,6	4	0,9	0	0,0	69	15,6	129	29,2	3	0,7	442	100,0
1983	262	55,6	8	1,7	2	0,4	71	15,1	117	24,8	11	2,3	471	100,0
1984	262	52,9	6	1,2	0	0,0	79	16,0	144	29,1	4	0,8	495	100,0
1985	254	52,6	4	0,8	0	0,0	83	17,2	138	28,6	4	0,8	483	100,0
1986	257	59,5	7	1,6	2	0,5	68	15,7	97	22,5	1	0,2	432	100,0
1987	287	60,8	10	2,1	1	0,2	61	12,9	110	23,3	3	0,6	472	100,0
1988	230	60,8	12	3,2	2	0,5	67	17,7	65	17,2	2	0,5	378	100,0
1989	117	65,4	4	2,2	1	0,6	25	14,0	28	15,6	4	2,2	179	100,0
1990	146	77,7	4	2,1	2	1,1	20	10,6	14	7,4	2	1,1	188	100,0

Vervolg tabel 9¹

Jaar voltooiing opleiding	Zelfstandig gevestigd		HIDHA		Waar- nemer		Werkszaam geweest		Noot werk- zaam geweest en afgezien		Overig		Totaal	
	abs	%	abs	%	abs	%	abs	%	abs	%	abs	%	abs	%
1991	223	74,3	14	4,7	0	0,0	42	14,0	18	6,0	3	1,0	300	100,0
1992	213	78,0	10	3,7	2	0,7	29	10,6	17	6,2	2	0,7	273	100,0
1993	208	74,8	14	5,0	0	0,0	45	16,2	11	4,0	0	0,0	278	100,0
1994	230	76,7	13	4,3	2	0,7	41	13,7	14	4,7	0	0,0	300	100,0
1995	247	83,2	16	5,4	2	0,7	24	8,1	7	2,4	1	0,3	297	100,0
1996	95	81,2	7	6,0	0	0,0	10	8,5	4	3,4	1	0,9	117	100,0
1997	153	78,1	13	6,6	2	1,0	18	9,2	9	4,6	1	0,5	196	100,0
1998	246	81,5	14	4,6	4	1,3	32	10,6	6	2,0	0	0,0	302	100,0
1999	284	76,3	38	10,2	7	1,9	29	7,8	13	3,5	1	0,3	372	100,0
2000	225	71,4	41	13,0	12	3,8	19	6,0	15	4,8	3	1,0	315	100,0
2001	228	69,7	49	15,0	10	3,1	24	7,3	14	4,3	2	0,6	327	100,0
2002	258	70,9	61	16,8	17	4,7	18	4,9	6	1,6	4	1,1	364	100,0
2003	244	62,7	88	22,6	17	4,4	29	7,5	3	0,8	8	2,1	389	100,0
2004	211	56,3	82	21,9	29	7,7	17	4,5	7	1,9	29	7,7	375	100,0
2005	191	46,6	96	23,4	60	14,6	20	4,9	15	3,7	28	6,8	410	100,0
2006	146	36,3	104	25,9	79	19,7	8	2,0	12	3,0	53	13,2	402	100,0
2007	120	26,5	103	22,8	154	34,1	7	1,5	8	1,8	60	13,3	452	100,0
2008	40	8,3	90	18,7	262	54,5	0	0,0	3	0,6	86	17,9	481	100,0
Totaal	6.831	55,6	949	7,7	675	5,5	1.689	13,8	1.806	14,7	327	2,7	12.277	100,0

¹ Over 2005 ontbreken de basisgegevens van 13 pas afgestudeerden. Over 2006 ontbreken de basisgegevens van 54 pas afgestudeerden.

Werkzaamheden van in het buitenland afgestudeerde huisartsen

In tabel 10 kan worden afgelezen dat sinds 1976 in totaal 783 huisartsen in het buitenland de opleiding hebben voltooid en zich in Nederland als huisarts hebben ingeschreven. Het aantal inschrijvingen was het hoogst in de periode 1995-1999.

Van de 783 in het buitenland opgeleide huisartsen is op 1 januari 2009 circa 55% als zelfstandig gevestigde huisarts en 4% als HIDHA werkzaam. Zo'n 2% werkt als waarnemer en 22% is nooit als zelfstandig gevestigd huisarts of als HIDHA werkzaam geweest.

Tabel 10: Overzicht van de activiteiten van alle huisartsen die in het buitenland zijn opgeleid, op 1 januari 2009

Jaar inschrijving HVRC	Zelfstandig gevestigd		HIDHA		Waar-nemer		Werkszaam geweest		Nooit werkzaam geweest en afgezien		Overig ¹		Totaal	
	abs	%	abs	%	abs	%	abs	%	abs	%	abs	%	abs	%
1976-1979	0	0,0	0	0,0	0	0,0	1	100,0	0	0,0	0	0,0	1	100,0
1980-1984	12	29,3	0	0,0	0	0,0	4	9,8	23	56,1	2	4,9	41	100,0
1985-1989	16	32,0	1	2,0	0	0,0	6	12,0	26	52,0	1	2,0	50	100,0
1990-1994	100	57,1	3	1,7	0	0,0	28	16,0	39	22,3	5	2,9	175	100,0
1995-1999	181	69,6	7	2,7	2	0,8	25	9,6	40	15,4	5	1,9	260	100,0
2000	37	77,1	3	6,3	0	0,0	3	6,3	2	4,2	3	6,3	48	100,0
2001	21	50,0	1	2,4	2	4,8	5	11,9	12	28,6	1	2,4	42	100,0
2002	28	65,1	6	14,0	0	0,0	0	0,0	6	14,0	3	7,0	43	100,0
2003	18	41,9	4	9,3	0	0,0	4	9,3	12	27,9	5	11,6	43	100,0
2004	11	44,0	4	16,0	3	12,0	2	8,0	4	16,0	1	4,0	25	100,0
2005	4	28,6	0	0,0	1	7,1	1	7,1	5	35,7	3	21,4	14	100,0
2006	14	100,0	14	100,0
2007	1	12,5	0	0,0	2	25,0	0	0,0	2	25,0	3	37,5	8	100,0
2008	2	10,5	3	15,8	4	21,1	0	0,0	0	0,0	10	52,6	19	100,0
Totaal	431	55,0	32	4,1	14	1,8	79	10,1	171	21,8	56	7,2	783	100,0

¹⁾ Inclusief onbekend.

Aantal praktijkzoekende huisartsen

Op basis van de gegevensverzameling onder de pas afgestudeerde huisartsen kan ook enig inzicht verkregen worden in het aantal pas afgestudeerde huisartsen dat op zoek is naar een praktijk. Tot deze groep behoren niet alleen huisartsen die niet werkzaam dan wel aan het waarnemen zijn maar ook de huisartsen die op 1 januari 2009 als HIDHA aan de slag zijn. Uit tabel 11 blijkt dat er minimaal 592 pas afgestudeerde huisartsen op zoek zijn naar een eigen praktijk dan wel HIDHA-schap. Dit aantal zal ongetwijfeld hoger zijn gezien het feit dat van een groot aantal huisartsen dat nog wel in de markt is niet bekend is of men (nog) een eigen praktijk ambieert.

Van de 592 praktijkzoekende huisartsen die gerepsondeerd hebben, is 72% vrouw. Als vervolgens wordt gekeken naar de huidige werkzaamheden of bezigheden dan blijkt dat het grootste deel (65%) als waarnemer aan de slag is. Circa 26% is als HIDHA werkzaam en 10% is niet als huisarts werkzaam.

Tabel 11: Absolute en relatieve verdeling van het aantal praktijkzoekende huisartsen naar huidige functie en geslacht, op 1 januari 2009¹

Huidige functie	Man		Vrouw		Totaal	
	abs	%	abs	%	abs	%
HIDHA	23	13,9	129	30,2	152	25,7
Waarnemer	128	77,6	255	59,7	383	64,7
Niet werkzaam	14	8,5	43	10,1	57	9,6
Totaal	165	100,0	427	100,0	592	100,0

¹ Betreft alleen de praktijkzoekende huisartsen die gerepsondeerd hebben.

Van de groep (430 personen) die specifiek op zoek is naar een eigen praktijk, wil het grootste deel in een groepspraktijk of duopraktijk (respectievelijk 62% en 29%) aan de slag. Circa 5% wil het liefst een solopraktijk. De overige 3% heeft geen voorkeur. Dat het grootste deel de

voorkeur heeft voor een groepspraktijk geldt zowel voor mannen (53%) als voor vrouwen (66%). Verder blijkt dat relatief meer mannen dan vrouwen de voorkeur hebben voor een solopraktijk (respectievelijk 11% en 3%) (tabel 12).

Tabel 12: Gewenste praktijkvorm¹ van huisartsen die op zoek zijn naar een eigen praktijk, op 1 januari 2009²

	Man		Vrouw		Totaal	
	abs	%	abs	%	abs	%
Solopraktijk	15	10,6	8	2,8	23	5,3
Duopraktijk	38	27,0	88	30,4	126	29,3
Groepspraktijk	75	53,2	192	66,4	267	62,1
Geen voorkeur	13	9,2	1	0,3	14	3,3
Totaal	141	100,0	289	100,0	430	100,0

¹ Vanaf 2005 is in de enquête de nieuwe definitie van praktijkvorm gehanteerd (pag. 34).

² Betreft alleen de praktijkzoekende huisartsen die gerespondeerd hebben.

Van 430 huisartsen die op zoek zijn naar een eigen praktijk wenst 78% een parttime baan. Uitgesplitst naar geslacht zijn er duidelijke verschillen; circa 50% van de mannelijke praktijkzoekende huisartsen spreekt zich uit voor een parttime baan, tegenover 93% van de vrouwelijke praktijkzoekenden.

Tabel 13: Gewenste werkweek van huisartsen die op zoek zijn naar een eigen praktijk, op 1 januari 2009²

Huidige functie	Gewenste werkweek									Totaal
	Parttime			Fulltime			Geen voorkeur ¹			
	m	v	t	m	v	t	m	v	t	
HIDHA	13	92	105	7	4	11	2	1	3	119
Waarnemer	55	158	213	54	13	67	1	2	3	283
Niet-werkz.	1	17	18	7	2	9	1	0	1	28
Totaal	69	267	336	68	19	87	4	3	7	430

¹ Incl. onbekend.

² Betreft alleen de praktijkzoekende huisartsen die gerespondeerd hebben.

De praktijkzoekende huisartsen is tevens gevraagd naar de gewenste praktijkomvang. Uit tabel 14 blijkt dat circa 34% zich uitspreekt voor een praktijk met minder dan 2.000 patiënten. De gemiddelde gewenste praktijkomvang bedraagt 2.062. Er zijn grote verschillen tussen mannen en vrouwen. De gemiddelde gewenste praktijkomvang van mannen bedraagt 2.341 en van vrouwen 1.923.

Tabel 14: Gewenste praktijkomvang van huisartsen die op zoek zijn naar een eigen praktijk, op 1 januari 2009²

Praktijk- omvang	Mannen		Vrouwen		Totaal	
	abs	%	abs	%	abs	%
< 1.750	6	4,4	87	31,2	93	22,4
1.750-1.999	8	5,9	40	14,3	48	11,6
2.000-2.249	32	23,5	61	21,9	93	22,4
2.250-2.499	24	17,6	29	10,4	53	12,8
2.500 of meer	58	42,6	41	14,7	99	23,9
Geen voorkeur ¹	8	5,9	21	7,5	29	7,0
Totaal	136	100,0	279	100,0	415	100,0

¹ Incl. 'onbekend'.

² Betreft alleen de praktijkzoekende huisartsen die gerespondeerd hebben.

Wordt de gemiddelde gewenste praktijkomvang van praktijkzoekende huisartsen over een wat langere periode bekeken, dan blijkt dat deze redelijk stabiel is gebleven.

Tabel 15: Gewenste gemiddelde praktijkomvang van huisartsen die op zoek zijn naar een eigen praktijk, op 1 januari (2004-2009)¹

Peildatum	Gemiddelde gewenste praktijkomvang
2004	2.067
2005	2.058
2006	2.062
2007	2.067
2008	2.120
2009	2.062

¹ Betreft alleen de praktijkzoekende huisartsen die gerepsondeerd hebben.

Huisartsen die hun vestigingsplannen hebben opgegeven en nooit werkzaam zijn geweest

Uit de peiling van 1 januari 2009 blijkt dat 36 huisartsen die in Nederland een huisartsenopleiding hebben gevolgd, in de loop van 2008 hebben afgezien van hun plannen om huisarts te worden. Ruim 36% van hen had ooit vestigingsplannen, maar heeft deze niet kunnen realiseren.

4. SAMENVATTING

- Op 1 januari 2009 telt Nederland 7.799 zelfstandig gevestigde huisartsen en 990 HIDHA's. Onder hen zijn 3.349 vrouwelijke huisartsen (38%).
- Circa 21% van de huisartsen is jonger dan veertig jaar.
- Het grootste deel van de huisartsen (52%) is werkzaam in een groepspraktijk. Ongeveer 29% werkt in een duopraktijk en 20% is werkzaam in een solopraktijk.
- Van de 7799 huisartsen met een eigen praktijk is 8% in loondienst van een instelling of stichting.
- Op 1 januari 2009 zijn er 4.155 praktijken, waarvan bijna 42% een solopraktijk.
- Van alle zelfstandig gevestigde huisartsen is 7% apothekhoudend.
- In totaal werkt 58% van de huisartsen (zelfstandig gevestigden én HIDHA's tezamen) parttime.
- De gemiddelde huisartsendichtheid is 2.351 inwoners per fte huisarts.
- Op 1 januari 2009 zijn er minimaal 592 huisartsen actief op zoek naar een eigen praktijk, van wie er 383 aan het waarnemen zijn, 152 als HIDHA werkzaam zijn en 57 niet werkzaam zijn als huisarts.
- 36 afgestudeerde huisartsen hebben in 2008 hun vestigingsplannen opgegeven. Van hen had ruim 36% bij het voltooien van hun opleiding wel serieuze vestigingsplannen.
- Circa 76% van de praktijkzoekende huisartsen wil het liefst een parttime baan.

5. BEGRIPPEN

Zelfstandig gevestigde huisarts - een huisarts die de algemene praktijk uitoefent en die patiënten op eigen naam of naam van de maatschap heeft.

HIDHA - een huisarts (niet in opleiding) die voor langere tijd (minimaal een half jaar) in dienst van een zelfstandig gevestigde huisarts werkzaam is.

Afgestudeerde huisarts - een huisarts die de huisartsenopleiding (sinds 1974) heeft gevolgd en afgerond.

Huisartsenpraktijk - Praktijklocatie waar één of meer huisartsen werkzaam zijn.

Solopraktijk - Praktijklocatie waar één huisarts werkt.

Duopraktijk - Praktijklocatie waar twee huisartsen werken.

Groepspraktijk - Praktijklocatie waar drie of meer huisartsen werken.

NB Met ingang van de peiling van 1 januari 2005 is de definitie van de praktijkvorm veranderd; werd de praktijkvorm voorheen bepaald door het aantal zelfstandig gevestigde huisartsen in een praktijk, in de nieuwe definitie wordt uitgegaan van alle huisartsen (zelfstandig gevestigd én HIDHA) in een praktijk.

Fte - fulltime equivalent.

Huisartsendichtheid - het gemiddeld aantal inwoners per fte huisarts (zelfstandig gevestigde huisarts én HIDHA).

Omgevingsadressendichtheid - Typologie van gemeenten waarin de mate van stedelijkheid is weergegeven. Deze maatstaf is gedefinieerd als de gemiddelde adressendichtheid binnen een cirkel met een straal van 1 km. Met de maatstaf wordt beoogd de mate van concentratie van menselijke activiteiten weer te geven. De omgevingsadressendichtheid van een gemeente is gedefinieerd als het gemiddelde van de omgevingsadressendichtheid van alle afzonderlijke adressen binnen de gemeente. Hierbij worden de volgende vijf categorieën onderscheiden (CBS):

Niet-stedelijke gemeenten:

Gemeenten met een omgevingsadressendichtheid van minder dan 500 adressen per km² (bijv. Lopik en Wieringen);

Weinig stedelijke gemeenten:

Gemeenten met een omgevingsadressendichtheid van 500 tot 1.000 adressen per km² (bijv. Rozendaal en Stadskanaal);

Matig stedelijke gemeenten:

Gemeenten met een omgevingsadressendichtheid van 1.000 tot 1.500 adressen per km² (bijv. Ede en Lelystad);

Sterk stedelijke gemeenten:

Gemeenten met een omgevingsadressendichtheid van 1.500 tot 2.500 adressen per km² (bijv. Apeldoorn en Gouda);

Zeer sterk stedelijke gemeenten:

Gemeenten met een omgevingsadressendichtheid van 2.500 adressen of meer per km² (bijv. Amsterdam en Delft).