

## 1. ACHTERGROND WERKZAMEN

Bij de werkzaam gaat de aandacht uit naar de zelfstandig gevestigde en in loondienst werkzame oefentherapeuten. De waarnemers blijven buiten beschouwing en komen later in deze brochure aan bod. Op 1 januari 2012 zijn er naar schatting 1.568 werkzame oefentherapeuten. Deze groep bestaat uit 55% oefentherapeuten Cesar en 45% oefentherapeuten Mensendieck. Het merendeel van de oefentherapeuten is vrouw (92%). Vergeleken met de peiling in 2010 is het aantal werkzame oefentherapeuten met 0,4% toegenomen.

### LEEFTIJD

De gemiddelde leeftijd van oefentherapeuten bedraagt 42,6 jaar, waarbij de gemiddelde leeftijd van de oefentherapeuten Cesar bijna een jaar lager ligt (42,2 jaar) dan de oefentherapeuten Mensendieck (43 jaar). In totaal is 26% van de oefentherapeuten jonger dan 35 jaar en 29% is 50 jaar of ouder (tabel 1). Verder zijn er kleine verschillen in leeftijdsopbouw tussen mannen en vrouwen. Van de groep 55 jaar en ouder heeft 13% concrete plannen om binnen twee jaar definitief te stoppen met werken. Voor de leeftijdsgroep 40 tot 55 jaar geldt dat voor slechts 4%.

Tabel 1: *Leeftijdsopbouw werkzame oefentherapeuten naar geslacht, op 1 januari 2012*

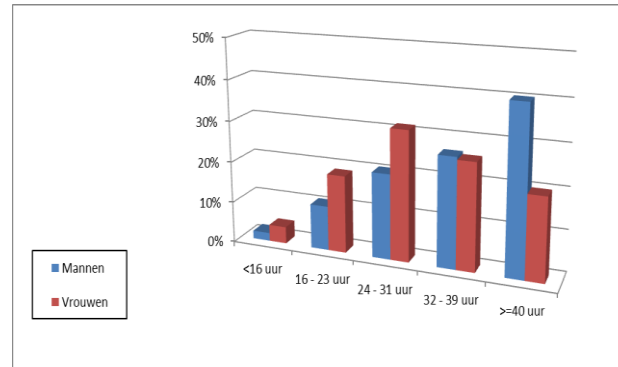
	Mannen		Vrouwen		Totaal	
	abs	%	abs	%	abs	%
< 25 jaar	0	0,0	36	2,5	36	2,3
25 - 29 jaar	21	16,9	116	8,0	137	8,7
30 - 34 jaar	23	18,5	209	14,5	232	14,8
35 - 39 jaar	7	5,6	199	13,8	206	13,1
40 - 44 jaar	8	6,5	204	14,1	212	13,5
45 - 49 jaar	26	21,0	270	18,7	296	18,9
50 - 54 jaar	24	19,4	237	16,4	261	16,6
55 - 59 jaar	15	12,1	124	8,6	139	8,9
>= 60 jaar	0	0,0	49	3,4	49	3,1
<b>Totaal</b>	<b>124</b>	<b>100,0</b>	<b>1444</b>	<b>100,0</b>	<b>1568</b>	<b>100,0</b>

### WERKVELD EN OMVANG WERKZAAMHEDEN

Het grootste deel (88%) van de oefentherapeuten is uitsluitend werkzaam in een zelfstandig gevestigde praktijk. Iets meer dan 9% werkt uitsluitend in een instelling en 3% werkt in beide. Vrouwen (88%) werken wat vaker in een zelfstandig gevestigde praktijk dan mannen (85%). Andersom geldt dat mannen vaker zowel in een instelling als in een zelfstandig gevestigde praktijk werken dan vrouwen (respectievelijk 7% en 3%).

Van alle werkzame oefentherapeuten heeft 85% een parttime baan. Dit geldt in grotere mate voor de oefentherapeuten in loondienst (90%) dan voor zelfstandig gevestigde oefentherapeuten (83%).

Gemiddeld werken oefentherapeuten 30,3 uur per week. Vrouwen hebben gemiddeld genomen een kortere werkweek (30 uur) dan hun mannelijke collega's (33,7 uur). Circa 54% van de vrouwen werkt minder dan 32 uur tegenover 33% van de mannen (figuur 1).



Figuur 2: *Relatieve verdeling van de omvang van de werkweek (in uren) naar geslacht, op 1 januari 2012*

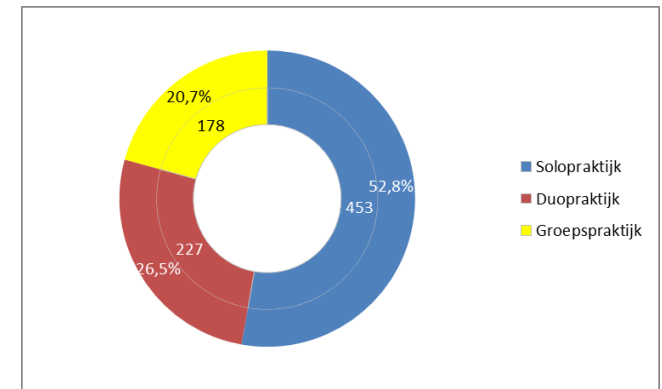
Het grootste deel (60%) wil geen verandering in het aantal uren dat ze werken. Circa 32% wil meer en 8% wil minder uren gaan werken. Uitgesplitst naar huidige werkweek zien we dat van de groep die minder dan 16 uur per week werkzaam is, 50% meer en 5% minder uren zou willen werken. Van de groep die 32 uur of meer per week werkzaam is, wil 24% meer en 11% minder uur werken.

## 2. WERKZAMEN IN ZELFSTANDIG GEVESTIGDE PRAKTIJKEN

### PRAKTIJKVORM

De responderende oefentherapeuten werkzaam in een zelfstandig gevestigde praktijk zijn afkomstig uit minimaal 729 verschillende praktijkadressen voor oefentherapie.

Aan de zelfstandig gevestigde oefentherapeuten is gevraagd met hoeveel oefentherapeuten zij naast henzelf in hun praktijk werkten. Op basis van de antwoorden kan voor de responsgroep de praktijkvorm worden vastgesteld. Dan blijkt dat op 1 januari 2012 ruim de helft (53%) in een solopraktijk (één oefentherapeut), ruim 26% in een duopraktijk (twee oefentherapeuten) en circa 21% in een groepspraktijk (drie of meer oefentherapeuten) werkt.



Figuur 3: *Verdeling van de praktijkvorm gebaseerd op het aantal oefentherapeuten per praktijk, op 1 januari 2012 (alleen de responsgroep)*

### TYPE WERKZAAMHEDEN

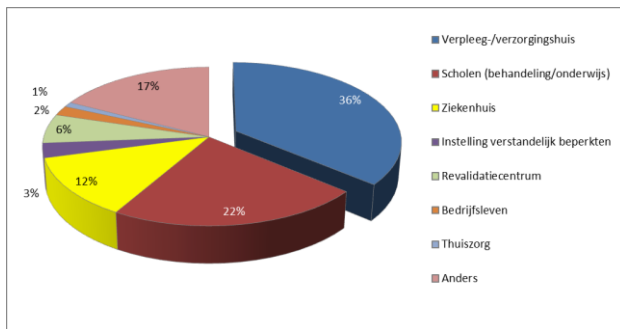
De oefentherapeuten in een zelfstandige praktijk werken gemiddeld 30,6 uur per week, daarbij hebben de praktijkhouders een hoger gemiddelde (31,5 uur) dan de praktijkmedewerkers (24 uur). Zowel praktijkhouders als -medewerkers besteden per week het grootste deel van hun tijd aan patiëntgebonden zorg (respectievelijk 80% en 88%). Praktijkhouders zijn relatief meer tijd kwijt aan administratieve werkzaamheden (13%) dan praktijkmedewerkers (9%).

Tabel 2: *Verdeling van gemiddeld aantal werkuren per week naar type werkzaamheden, uitgesplitst naar praktijkhouder en praktijkmedewerker in loondienst, op 1 januari 2012*

	Patientenzorg		Administratie		Overig		Totaal	
	uur	%	uur	%	uur	%	uur	%
Praktijkhouder	25,3	80,2	4,0	12,8	2,2	7,0	31,5	100,0
Praktijkmedewerker	21,2	88,3	2,1	8,8	0,7	2,9	24,0	100,0
<b>Totaal (praktijk)</b>	<b>24,8</b>	<b>81,0</b>	<b>3,8</b>	<b>12,4</b>	<b>2,0</b>	<b>6,6</b>	<b>30,6</b>	<b>100,0</b>

## 3. WERKZAMEN IN INSTELLINGEN

Circa 9% van alle werkzame oefentherapeuten werkt uitsluitend in loondienst van een instelling. Daarnaast werkt 3% zowel in een instelling als in een eigen praktijk. Wanneer gekeken wordt naar het type instelling waarin deze groep oefentherapeuten werkt (figuur 4), dan blijkt het grootste deel terug te vinden in een verpleeg-/verzorgingshuis (36%). Daarna volgen het onderwijs (22%) en het ziekenhuis (12%).



Figuur 4: Verdeling oefentherapeuten in loondienst van een instelling naar werkplek, op 1 januari 2012

## TYPE WERKZAAMHEDEN

Oefentherapeuten werkzaam in een instelling werken gemiddeld 24,9 uur per week. Er zijn verschillen tussen de typen instellingen. In verpleeghuizen bedraagt de gemiddelde werkweek 23,2 uur, terwijl in de revalidatiecentra voor gemiddeld 29,8 uur per week wordt gewerkt. Verder besteden de oefentherapeuten in loondienst van een instelling gemiddeld 84% van hun tijd aan patiëntenzorg, 12% aan administratie en 4% aan overige werkzaamheden. Deze verdeling is vergelijkbaar met die van de oefentherapeuten werkzaam in een zelfstandige praktijk (zie tabel 2).

## 4. REGIONALE SPREIDING WERKZAMEN

### DICHTHEID NAAR STEDELIJKHEID

Op 1 januari 2012 telt Nederland 13.691 inwoners per fte (full time equivalent) oefentherapeut. Uit de spreiding van oefentherapeuten over de verschillende maten van verstedelijking blijkt dat de dichtheid in niet-stedelijke gemeenten het laagst is en in matig stedelijke gemeenten het hoogst (tabel 3).

Tabel 3: Aantal inwoners per fte oefentherapeut naar stedelijkheid gemeente, op 1 januari 2012<sup>1</sup>

	Aantal inwoners	Aantal fte	Dichtheid
Zeer sterk stedelijk	3.301.173	236,9	13.937
Sterk stedelijk	4.655.068	357,4	13.026
Matig stedelijk	3.390.263	274,6	12.348
Weinig stedelijk	3.571.135	261,4	13.660
Niet-stedelijk	1.812.709	91,8	19.757

<sup>1</sup> Bron inwoners: CBS.

Uit figuur 1 (zie voorkant brochure) blijkt dat de hoogste dichtheid terug te vinden is in en rondom Noord-Holland en Utrecht. In o.a. Limburg, Zeeland en Groningen bestaat juist een lage dichtheid. Hierbij is belangrijk dat de aantallen fte oefentherapeuten alleen naar geslacht en leeftijd en dus niet naar regio gewogen zijn.

## 5. WAARNEMERS EN NIET-WERKZAMEN

### FUNCTIE- EN LOCATIEWENSEN

Aan de peiling 2012 deden 19 waarnemers en 27 niet-werkzame oefentherapeuten mee. Het grootste deel van deze groep heeft de voorkeur om in loondienst aan de slag te gaan (37%). Dit geldt met name voor de niet-werkzamen (52%). Circa 32% van de waarnemers wil blijven werken als waarnemer.

Tabel 4: Functiewensen van waarnemers en niet-werkzamen<sup>1</sup>, op 1 januari 2012

	Niet-werkzaam		Waarnemer		Totaal	
	abs	%	abs	%	abs	%
Praktijkeigenaar	7	25,9	1	5,3	8	17,4
Loondienst	14	51,9	3	15,8	17	37,0
Waarnemer	1	3,7	6	31,6	7	15,2
Geen voorkeur/onbekend	5	18,5	9	47,4	14	30,4
<b>Totaal</b>	<b>27</b>	<b>100,0</b>	<b>19</b>	<b>100,0</b>	<b>46</b>	<b>100,0</b>

<sup>1</sup> Betreft alleen de responsgroep.

Het grootste deel wil werken in de provincie Noord-Holland (24%), gevolgd door Noord-Brabant (17%) en Utrecht (13%). Dit zijn de provincies waar de dichtheid op dit moment gemiddeld tot relatief hoog is (zie figuur 1, voorkant brochure).

### WENSEN WERKOMVANG

Momenteel werken de meeste oefentherapeuten parttime. Ook van de waarnemers en niet-werkzamen wil veruit het grootste deel parttime werken (78%).

Tabel 5: Voorkeur parttime of fulltime werken naar waarnemers en niet-werkzamen<sup>1</sup>, op 1 januari 2012

	Niet-werkzaam		Waarnemer		Totaal	
	abs	%	abs	%	abs	%
Fulltime	3	11,1	2	10,5	5	10,9
Parttime	22	81,5	14	73,7	36	78,3
Geen voorkeur/onbekend	2	7,4	3	15,8	5	10,9
<b>Totaal</b>	<b>27</b>	<b>100,0</b>	<b>19</b>	<b>100,0</b>	<b>46</b>	<b>100,0</b>

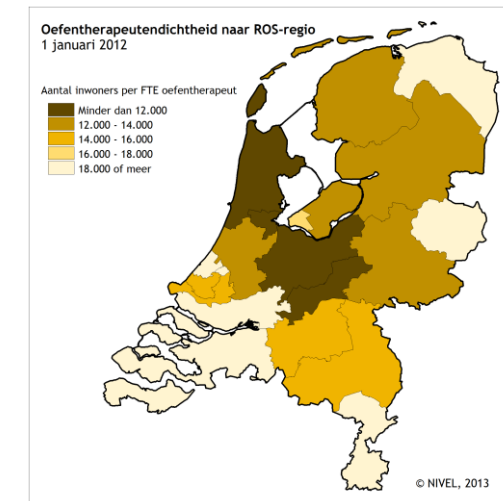
<sup>1</sup> Betreft alleen de responsgroep.

Gemiddeld geeft men de voorkeur aan een werkweek van 23,7 uur. Dit gemiddelde ligt lager dan dat van de werkzamen (30,3 uur).

## CIJFERS UIT DE REGISTRATIE VAN OEFENTHERAPEUTEN

### PEILING 1 JANUARI 2012

Van Hassel, D.T.P. & Kenens, R.J.  
Maart 2013



Figuur 1: Oefentherapeutendichtheid naar ROS-regio

## INLEIDING

In 2002 is het NIVEL in opdracht van de VvOCM gestart met de registratie van oefentherapeuten Cesar en Mensendieck. Het doel is een periodieke gegevensverzameling over het aantal, de samenstelling en geografische spreiding van oefentherapeuten in Nederland. De gegevens worden verkregen via een enquête die tweejaarlijks wordt gehouden onder de bij het NIVEL en de VvOCM geregistreerde oefentherapeuten. In deze brochure worden de resultaten van de peiling per 1 januari 2012 weergegeven. De respons was lager dan in eerdere peilingen (circa 70%) en bedroeg 56%. De aantallen in deze brochure zijn door middel van weging opgehoogd, tenzij anders vermeld. De gewogen resultaten vormen schattingen van de populatie, die gebaseerd zijn op de responsgroep. Bij de gepresenteerde cijfers moet aldus rekening gehouden worden met betrouwbaarheidsmarges.

NIVEL - Postbus 1568 - 3500 BN UTRECHT

Telefoon: 030 - 27 29 700 - E-mail: [beropenregistraties@nivel.nl](mailto:beropenregistraties@nivel.nl)

WEBSITE: [WWW.NIVEL.NL/BEROEPEN-IN-DE-GEZONDHEIDSZORG](http://WWW.NIVEL.NL/BEROEPEN-IN-DE-GEZONDHEIDSZORG)