



*Cijfers uit de registratie  
van huisartsen*

PEILING 2014



# *Cijfers uit de registratie van huisartsen*

**PEILING 2014**

FEBRUARI 2015

**D.T.P. van Hassel**

**A. Kasteleijn**

**R.J. Kenens**

Het NIVEL is het Nederlands instituut voor onderzoek van de gezondheidszorg. Het NIVEL onderzoekt de effectiviteit en de kwaliteit van de gezondheidszorg in Nederland en de (relaties tussen) de verschillende partijen in de zorg: zorgaanbieders, zorggebruikers, zorgverzekeraars en de overheid. Het NIVEL onderzoekt ook de Europese gezondheidszorg.

NIVEL-onderzoek is multidisciplinair, onafhankelijk, toegepast, actueel, betrouwbaar, openbaar en beleidsrelevant. Het onderscheidt zich van veel universitair onderzoek doordat het eerder probleemgestuurd en toepassingsgericht is dan disciplinegebonden.

Het NIVEL streeft naar daadwerkelijk gebruik van de resultaten van zijn gezondheidszorg-onderzoek door ze breed te verspreiden. Alle rapporten van het NIVEL zijn openbaar. Het NIVEL kent een publicatieplicht.

Deze brochure staat ook op onze website:  
[www.nivel.nl/brochures](http://www.nivel.nl/brochures).

#### **CIJFERS UIT DE REGISTRATIE VAN HUISARTSEN**

[www.nivel.nl/beroepen-in-de-gezondheidszorg](http://www.nivel.nl/beroepen-in-de-gezondheidszorg)

E-mail: [beroepenregistraties@nivel.nl](mailto:beroepenregistraties@nivel.nl)

Telefoon (030) 2 729 700

Fax (030) 2 729 729

© 2015 NIVEL, Postbus 1568, 3500 BN Utrecht

Eerste druk februari 2015

Vormgeving: Jan van Waarden/RAM vormgeving

*Niets uit deze uitgave mag worden verveelvoudigd en/of openbaar gemaakt worden door middel van druk, fotokopie, microfilm of op welke andere wijze dan ook zonder voorafgaande schriftelijke toestemming van het NIVEL te Utrecht. Het gebruik van cijfers en/of tekst als toelichting of ondersteuning in artikelen, boeken en scripties is toegestaan, mits de bron duidelijk wordt vermeld.*

# Inhoud

<b>Samenvatting: peiling 1 januari 2014</b>	<b>5</b>
<b>1 Inleiding</b>	<b>7</b>
1.1 <i>Registratie zelfstandig gevestigde huisartsen, HIDHA's en waarnemers</i>	7
1.2 <i>Registratie afgestudeerde huisartsen</i>	7
<b>2 Zelfstandig gevestigde huisartsen, HIDHA's en waarnemers in Nederland</b>	<b>10</b>
2.1 <i>Aantal en trends</i>	10
2.2 <i>Achtergrondkenmerken</i>	15
2.3 <i>Omvang werkweek</i>	16
2.4 <i>In- en uitstroom</i>	17
2.5 <i>Praktijkvorm</i>	19
2.6 <i>Regionale spreiding en dichtheid</i>	21
<b>3 Praktijkzoekende huisartsen</b>	<b>25</b>
3.1 <i>Huisartsen in opleiding</i>	25
3.2 <i>Aantal praktijkzoekende huisartsen</i>	25
3.3 <i>Huidige functie van praktijkzoekers</i>	26
3.4 <i>Wensen van praktijkzoekers</i>	26
3.5 <i>Huisartsen die hun vestigingsplannen hebben opgegeven en nooit werkzaam zijn geweest</i>	28
<b>4 Begrippen</b>	<b>29</b>



# Samenvatting

Peiling 1 januari 2014

## *Zelfstandig gevestigden, HIDHA's en waarnemers*

- Er zijn:
  - 7.899 zelfstandig gevestigde huisartsen;
  - 913 HIDHA's;
  - 2.533 waarnemers (geschat aantal).
- Van de zelfstandig gevestigde huisartsen en HIDHA's:
  - is 19% jonger dan 40 jaar;
  - is 45% een vrouw;
  - werkt 60% parttime;
  - werkt:
    - 28% in een solopraktijk;
    - 39% in een duopraktijk;
    - 33% in een groepspraktijk.
- Op praktijkniveau zijn er 5.068 praktijken, gevestigd op 3918 praktijkadressen.
- Van alle praktijken is:
  - 50% een solopraktijk,
  - 35% een duopraktijk,
  - 15% een groepspraktijk.
- De gemiddelde huisartsendichtheid is 4,1 fte huisarts (zelfstandig gevestigden en HIDHA's) per 10.000 inwoners.

## *Praktijkzoekende huisartsen*

- Er zijn naar schatting 656 praktijkzoekende huisartsen.
- Van de praktijkzoekende huisartsen die gerepsondeerd hebben:
  - is 78% op zoek naar een eigen praktijk en hiervan wil 79% een parttime baan.
  - is:
    - 79% waarnemer,
    - 14% HIDHA,
    - 7% niet werkzaam als huisarts



# 1 Inleiding

Het NIVEL beschikt over een aantal landelijke registraties van beroepsbeoefenaren in de gezondheidszorg, waaronder die van huisartsen in Nederland. Voor deze beroepsgroep houdt het NIVEL een tweetal registraties bij. Deze worden hieronder toegelicht.

## 1.1 Registratie zelfstandig gevestigde huisartsen, HIDHA's en waarnemers<sup>1</sup>

<sup>1</sup> Zie hoofdstuk 4 Begrippen

Sinds 1974 wordt door het NIVEL een registratie bijgehouden van huisartsen. De gegevens voor deze registratie worden verkregen via diverse bronnen zoals de Registratiecommissie Geneeskundig Specialisten (RGS) en het Nederlands Huisartsen Genootschap (NHG). Daarnaast worden gegevens verzameld via een eigen praktijkregistratie. Huisartsen worden regelmatig uitgenodigd om online hun praktijkgegevens te controleren en zo nodig te wijzigen.

De belangrijkste gegevens die in deze registratie worden bijgehouden zijn persoonsgegevens (naam, woonadres, leeftijd, geslacht e.d.) en gegevens over de praktijk (praktijkadres, vestigingswijze, praktijkvorm e.d.).

## 1.2 Registratie afgestudeerde huisartsen

Sinds januari 1979 verzamelt het NIVEL gegevens over personen die de huisartsenopleiding hebben voltooid. Doel van deze registratie is inzicht te krijgen in de werksituatie en voornemens van de groep afgestudeerden. Voor de gegevensverzameling wordt van twee bronnen gebruikgemaakt.

Ten eerste worden gegevens van de Registratiecommissie Geneeskundig Specialisten (RGS) geraadpleegd. De RGS verstrekt de volgende informatie over afgestudeerde huisartsen:

- naam, geslacht, geboorteplaats en -datum;
- het huidige woonadres;
- de universiteit waar het artsexamen is afgelegd en de datum waarop dit is gebeurd;
- de universiteit waar men de huisartsenopleiding gevolgd heeft en de begin- en einddatum van deze opleiding;
- de datum van registratie als huisarts.



De tweede informatiebron is de vragenlijst die het NIVEL jaarlijks op peildatum 1 januari verstuurt. Deze wordt toegestuurd aan:

- degenen die in het jaar voorafgaand aan de peiling de huisartsenopleiding hebben voltooid;
- degenen die bij voorgaande peilingen aangaven niet zelfstandig gevestigd te zijn én hun vestigingsplannen voor een eigen praktijk of een HIDHA-schap nog niet hebben opgegeven.

Voor de peiling van 1 januari 2014 zijn in totaal 2.580 vragenlijsten aan de bovengenoemde huisartsen verstuurd. Na het tweede rappel bedroeg de respons 56%. Vervolgens is aanvullend onderzoek gedaan naar de non-respondenten en is het hele jaar door (bijvoorbeeld door controles via internet en telefoontjes met huisartsen) voor een aantal vragen de benodigde informatie verzameld.

Op basis van bovengenoemde gegevens kunnen onder andere de volgende vragen beantwoord worden:

- Hoeveel huisartsen hebben de huisartsenopleiding gevolgd?
- Hoeveel van hen hebben zich als huisarts gevestigd of zijn als HIDHA werkzaam?
- Hoeveel tijd verloopt er tussen beëindiging van de huisartsenopleiding en aanvang van de werkzaamheden als huisarts?
- Hoeveel huisartsen zijn op zoek naar een praktijk?
- Welke voorkeuren hebben huisartsen ten aanzien van een toekomstige praktijk?

#### Box 1

##### Cijfers kunnen worden bijgesteld

Het NIVEL verzamelt doorlopend gegevens van huisartsen via onder meer enquêtes, telefonische navraag bij huisartsen en controles via internet. Hierdoor kan het zijn dat eerder gepubliceerde cijfers over huisartsen in deze brochure zijn bijgesteld. Het gaat doorgaans om kleine verschillen in aantallen werkzame huisartsen of in aantal praktijken.

- **Verandering praktijkdefinitie vanaf 2012**

Om het aantal huisartspraktijken in Nederland te bepalen, is in de brochures over de peilingen tot 1 januari 2012 het aantal praktijkadressen geteld. Volgens deze oorspronkelijke praktijkdefinitie behoort iedere huisarts die op één locatie gevestigd is, tot één en dezelfde praktijk. Tot dan toe is van deze definitie uitgegaan, omdat onvoldoende inzicht bestond in welke huisartsen daadwerkelijk bij elkaar in één praktijk werkten. Inmiddels is deze informatie verzameld en kunnen praktijken

op basis van daadwerkelijke samenwerking tussen huisartsen binnen een praktijk gedefinieerd worden.

Dit heeft ertoe geleid dat in de brochures over de peilingen *vanaf 1 januari 2012* een bijgestelde praktijkdefinitie wordt gehanteerd.

Volgens deze 'nieuwe' definitie wordt een praktijk niet op basis van adres maar door huisartsen zelf gedefinieerd. Individuele huisartsen geven aan het NIVEL via enquêtes, telefoon en internet door tot welke praktijk zij behoren (c.q. met wie zij een huisartspraktijk vormen). Op basis hiervan definieert het NIVEL wat één (unieke) huisartsenpraktijk is en welke huisartsen daar als praktijkhouder of medewerker aan zijn verbonden. In deze brochure wordt de bijgestelde praktijkdefinitie gehanteerd, tenzij anders vermeld. Bij het onderscheid tussen solo- (één huisarts), duo- (twee huisartsen) of groepspraktijk (drie of meer huisartsen) gaat het dus om het aantal huisartsen dat zich tot een praktijk rekent.

## Box 2

### Herdefiniëring huisartspraktijk in de NIVEL-registratie

- **Oorspronkelijke praktijkdefinitie**

(brochures tot aan de peiling 2012):

Praktijkadressen worden als uitgangspunt genomen. Huisartsen op hetzelfde adres tellen als één praktijk. Bij het bepalen van solo-, duo- of groepspraktijk gaat het om het aantal huisartsen dat op één adres is gevestigd.

- **Bijstelling praktijkdefinitie**

(brochures vanaf de peiling 2012):

De praktijk waar een huisarts zich toe rekent wordt als uitgangspunt genomen. Verschillende praktijken die zich op één adres bevinden worden dus apart geteld. Bij het bepalen van solo-, duo- of groepspraktijk gaat het om het aantal huisartsen, dat zich tot een bepaalde praktijk rekent.

## 2 Zelfstandig gevestigde huisartsen, HIDHA's en waarnemers in Nederland

### 2.1 Aantal en trends

#### 2.1.1 Huisartsen naar functie

Op 1 januari 2014 zijn er in Nederland 7.899 zelfstandig gevestigde huisartsen en 913 HIDHA's werkzaam. Deze groep 'regulier gevestigde huisartsen' is vanaf 1980 tot en met 2010 jaarlijks gegroeid. Na die periode neemt het aantal voor deze groep huisartsen jaarlijks af. Deze afname wordt veroorzaakt door een dalend aantal HIDHA's. Het aantal zelfstandig gevestigde huisartsen neemt ook in de peiljaren na 2010 nog steeds jaarlijks wat toe.

Naast de zelfstandig gevestigde huisartsen en HIDHA's bestaat er ook nog een substantiële groep huisartsen die als waarnemer werkzaam is. Deze waarnemers vormen voor de NIVEL-registratie een lastig te traceren groep. Huisartsen die voornamelijk als waarnemer werken, doen dat vaak voor een korte periode en de adressen waarop wij hen kunnen benaderen wisselen. Toch kunnen we het aantal werkzame waarnemers schatten aan de hand van de respons op onze enquête en een rekenmethode die in box 3 staat uitgelegd. Als we deze methode toepassen, dan is in tabel 1 te zien dat er in 2014 naar schatting 2.533 waarnemers werkten. Dit aantal ligt weer hoger dan de aantallen uit eerdere peiljaren, die via dezelfde rekenmethode zijn ingeschat.

We kunnen door het geschatte aantal waarnemers met enig voorbehoud concluderen dat er op 1 januari 2014 in totaal 11.345 huisartsen in Nederland werkzaam waren. Daarvan waren er 7.899 zelfstandig gevestigd, 913 HIDHA en 2.533 waarnemer.

#### Box 3

##### Schatting van het aantal waarnemende huisartsen

Op 1 januari 2014 werken er 7.899 zelfstandig gevestigde huisartsen en 913 HIDHA's in Nederland (tabel 1). In de enquête voor (pas) afgestudeerde huisartsen voor het peiljaar 2014 gaven bovendien 1.683 huisartsen aan hoofdzakelijk als waarnemer actief te zijn. Daarmee zijn er dus in totaal minimaal 10.495 huisartsen werkzaam.

Volgens de Registratiecommissie Geneeskundig Specialisten (RGS)

hebben op 1 januari 2014 in totaal 12.194 personen (nog) de bevoegdheid om in Nederland als huisarts te werken. Dit betekent dat van 1.699 huisartsen onbekend is of zij al dan niet werkzaam zijn.

Uit aanvullend onderzoek van het NIVEL<sup>1</sup> is gebleken, dat circa de helft als waarnemer actief is. Dit zou betekenen, dat van de 1.699 geregistreerde huisartsen er (afgerond) 850 als waarnemer werkzaam zijn.

Hiermee schatten we het totaal aantal waarnemers op  $1.683 + 850 = 2.533$ .

<sup>1</sup> Bron: L.F.J. van der Velden en R.S. Batenburg, 2009.

*Waarnemend huisartsen in Nederland: Gegevens uit de huisartsenregistratie en enkele schattingen.*

Utrecht: NIVEL

**Tabel 1**

**Aantal werkzame huisartsen naar functie, op 1 januari (vanaf 1980)<sup>2,3</sup>**

	Zelfstandig gevestigd	HIDHA's	Totaal regulier gevestigd	Schatting waarnemers	Schatting totaal werkzame huisartsen
1980	5255	267	5522		
1985	5908	304	6212		
1990	6393	406	6799		
1995	6740	383	7123		
1996	6797	399	7196		
1997	6919	466	7385		
1998	6994	469	7463		
1999	7095	510	7605	819	8424
2000	7221	548	7769	892	8661
2001	7253	568	7821	986	8807
2002	7341	628	7969	947	8916
2003	7395	734	8129	939	9068
2004	7465	840	8305	954	9259
2005	7548	941	8489	994	9483
2006	7623	991	8614	1088	9702
2007	7687	1046	8733	1107	9840
2008	7755	1090	8845	1179	10024
2009	7783	1112	8895	1317	10212
2010	7828	1156	8984	1479	10463
2011	7844	1064	8908	1714	10622
2012	7869	1025	8894	1972	10866
2013	7876	982	8858	2210	11068
2014	7899	913	8812	2533	11345

<sup>2</sup> Let op: Door later verzamelde informatie, kunnen cijfers van eerdere peiljaren afwijken van reeds gepubliceerde cijfers (inleiding, box 1).

<sup>3</sup> Het aantal waarnemers is gebaseerd op schattingen, die (eerder) gemaakt zijn met gegevens van de Registratiecommissie Geneeskundig Specialisten (RGS) en het NIVEL (box 3).

### **2.1.2 Eigen praktijk én in loondienst**

Van de 7.899 huisartsen met een eigen praktijk uit tabel 1 is 8,8% werkzaam in loondienst van een instelling of stichting. Dit geldt in grotere mate voor vrouwen (15,0%) dan voor mannen (4,8%).

### **2.1.3 Werkzame status van alle in Nederland afgestudeerde huisartsen**

Sinds de start van de huisartsenopleiding in 1974 tot en met 2013 hebben in totaal 14.880 artsen de huisartsenopleiding voltooid (tabel 2). Op de peildatum 1 januari 2014 is van hen het grootste deel (50%) werkzaam als zelfstandig gevestigde huisarts en een veel kleiner deel als HIDHA (6%) en als waarnemer (11%). Ook laat de tabel zien dat huisartsen vooral vlak na het afronden van de huisartsenopleiding als waarnemer actief zijn. Hun aandeel is vanaf het afgestudeerde jaar 2009 substantieel, maar neemt af naarmate het langer geleden is dat men is afgestudeerd.

Verder blijkt, dat 19% ooit als zelfstandig gevestigde of als HIDHA werkzaam was, maar dat op peildatum 1 januari 2014 niet meer is. Ook is 13% na het voltooien van de studie nooit als zelfstandig gevestigde huisarts of als HIDHA werkzaam geweest. Bij dit laatste moet worden aangetekend, dat dit vooral voorkomt bij de huisartsen die in de jaren 70 en 80 zijn afgestudeerd. Vanaf de jaren 90 is het aandeel dat afziet van het werken als huisarts ruim lager.

Van de 321 personen in de categorie 'overig/onbekend' is circa 17% niet als huisarts werkzaam maar wel op zoek naar werk binnen de huisartsenzorg. De rest bestaat uit afgestudeerde huisartsen die in het buitenland werkzaam zijn en huisartsen van wie de gegevens ontbreken.

Tabel 2

Aantal in Nederland afgestudeerde huisartsen per afstudeerjaar naar werkzame status, op 1 januari 2014 <sup>1,2</sup>

	Zelfstandig gevestigd		HIDHA		Waarnemer		Werkzaam geweest		Nooit werk- zaam/afgezien		Overig/ onbekend		Totaal	
	abs	%	abs	%	abs	%	abs	%	abs	%	abs	%	abs	%
'74-'79	351	18,1	10	0,5	2	0,1	1.022	52,8	543	28,1	6	0,3	1.934	100
'80-'84	929	41,1	24	1,1	2	0,1	658	29,1	626	27,7	22	1,0	2.261	100
'85-'89	1.048	53,9	34	1,7	4	0,2	410	21,1	434	22,3	14	0,7	1.944	100
1990	143	76,1	2	1,1	1	0,5	27	14,4	15	8,0	0	0,0	188	100
1991	215	71,7	12	4,0	0	0,0	52	17,3	18	6,0	3	1,0	300	100
1992	204	74,7	6	2,2	1	0,4	43	15,8	17	6,2	2	0,7	273	100
1993	202	72,7	16	5,8	1	0,4	49	17,6	10	3,6	0	0,0	278	100
1994	224	74,7	9	3,0	1	0,3	53	17,7	13	4,3	0	0,0	300	100
1995	232	78,1	13	4,4	0	0,0	44	14,8	7	2,4	1	0,3	297	100
1996	94	80,3	5	4,3	1	0,9	13	11,1	4	3,4	0	0,0	117	100
1997	150	76,5	11	5,6	1	0,5	24	12,2	9	4,6	1	0,5	196	100
1998	237	78,5	13	4,3	3	1,0	43	14,2	6	2,0	0	0,0	302	100
1999	288	77,4	22	5,9	5	1,3	42	11,3	15	4,0	0	0,0	372	100
2000	243	77,4	22	7,0	10	3,2	23	7,3	14	4,5	2	0,6	314	100
2001	257	78,6	29	8,9	6	1,8	25	7,6	9	2,8	1	0,3	327	100
2002	268	73,8	44	12,1	11	3,0	32	8,8	6	1,7	2	0,6	363	100
2003	292	75,1	49	12,6	13	3,3	30	7,7	3	0,8	2	0,5	389	100
2004	275	73,3	33	8,8	16	4,3	26	6,9	13	3,5	12	3,2	375	100
2005	284	68,1	42	10,1	33	7,9	31	7,4	21	5,0	6	1,4	417	100
2006	273	62,2	59	13,4	40	9,1	30	6,8	27	6,2	10	2,3	439	100
2007	260	57,0	86	18,9	65	14,3	23	5,0	16	3,5	6	1,3	456	100
2008	260	53,9	74	15,4	96	19,9	26	5,4	16	3,3	10	2,1	482	100
2009	205	43,7	58	12,4	168	35,8	15	3,2	13	2,8	10	2,1	469	100
2010	169	36,3	68	14,6	182	39,1	16	3,4	10	2,1	21	4,5	466	100
2011	123	24,8	47	9,5	261	52,6	14	2,8	14	2,8	37	7,5	496	100
2012	95	17,8	49	9,2	334	62,5	2	0,4	12	2,2	42	7,9	534	100
2013	41	6,9	50	8,5	387	65,5	0	0,0	2	0,3	111	18,8	591	100
<b>Totaal</b>	<b>7.362</b>	<b>49,5</b>	<b>887</b>	<b>6,0</b>	<b>1.644</b>	<b>11,0</b>	<b>2.773</b>	<b>18,6</b>	<b>1.893</b>	<b>12,7</b>	<b>321</b>	<b>2,2</b>	<b>14.880</b>	<b>100</b>

1 Over 2005 ontbreken de basisgegevens van 13 afgestudeerden. Over 2006 ontbreken de basisgegevens van 54 afgestudeerden.

2 Let op: Door later verzamelde informatie, kunnen cijfers van eerdere peiljaren afwijken van reeds gepubliceerde cijfers (zie inleiding, box 1).

### 2.1.4 Werkzaamheden van in het buitenland afgestudeerde huisartsen

Uit tabel 3 kan worden afgelezen, dat sinds 1975 in totaal 817 huisartsen in het buitenland de opleiding hebben voltooid en zich in Nederland als huisarts hebben ingeschreven. In 1996 was het aantal buitenlandse inschrijvingen het hoogst (75).

Van de 817 in het buitenland opgeleide huisartsen is op 1 januari 2014 circa 54% als zelfstandig gevestigde huisarts en 3% als HIDHA werkzaam. Ongeveer 2% werkt als waarnemer en 24% is nooit als zelfstandig gevestigd huisarts of als HIDHA werkzaam geweest.

**Tabel 3**

**Aantal in het buitenland afgestudeerde huisartsen per instroomjaar naar werkzame status, op 1 januari 2014<sup>1</sup>**

	Zelfstandig gevestigd		HIDHA		Waarnemer		Werkzaam geweest		Nooit werkzaam/afgezien		Overig/onbekend		Totaal	
	abs	%	abs	%	abs	%	abs	%	abs	%	abs	%	abs	%
'75-'79	0	0,0	0	0,0	0	0,0	1	100,0	0	0,0	0	0,0	1	100
'80-'84	9	22,5	0	0,0	0	0,0	7	17,5	23	57,5	1	2,5	40	100
'85-'89	13	25,5	1	2,0	0	0,0	9	17,6	26	51,0	2	3,9	51	100
'90-'94	95	54,6	2	1,1	2	1,1	32	18,4	39	22,4	4	2,3	174	100
'95-'99	179	69,4	5	1,9	1	0,4	32	12,4	37	14,3	4	1,6	258	100
2000	34	70,8	1	2,1	2	4,2	7	14,6	2	4,2	2	4,2	48	100
2001	22	51,2	0	0,0	4	9,3	5	11,6	12	27,9	0	0,0	43	100
2002	31	70,5	2	4,5	0	0,0	3	6,8	6	13,6	2	4,5	44	100
2003	16	37,2	4	9,3	0	0,0	6	14,0	12	27,9	5	11,6	43	100
2004	15	68,2	2	9,1	0	0,0	1	4,5	3	13,6	1	4,5	22	100
2005	4	28,6	0	0,0	0	0,0	2	14,3	7	50,0	1	7,1	14	100
2006	3	75,0	0	0,0	0	0,0	0	0,0	0	0,0	1	25,0	4	100
2007	3	33,3	0	0,0	1	11,1	1	11,1	3	33,3	1	11,1	9	100
2008	5	26,3	1	5,3	2	10,5	2	10,5	8	42,1	1	5,3	19	100
2009	3	15,0	4	20,0	4	20,0	2	10,0	7	35,0	0	0,0	20	100
2010	4	25,0	2	12,5	0	0,0	1	6,3	6	37,5	3	18,8	16	100
2011	2	40,0	0	0,0	0	0,0	0	0,0	3	60,0	0	0,0	5	100
2012	0	0,0	0	0,0	1	25,0	0	0,0	1	25,0	2	50,0	4	100
2013	0	0,0	0	0,0	0	0,0	0	0,0	1	50,0	1	50,0	2	100
<b>Totaal</b>	<b>438</b>	<b>53,6</b>	<b>24</b>	<b>2,9</b>	<b>17</b>	<b>2,1</b>	<b>111</b>	<b>13,6</b>	<b>196</b>	<b>24,0</b>	<b>31</b>	<b>3,8</b>	<b>817</b>	<b>100</b>

<sup>1</sup> Let op: Door later verzamelde informatie, kunnen cijfers van eerdere peiljaren afwijken van reeds gepubliceerde cijfers (zie inleiding, box 1).

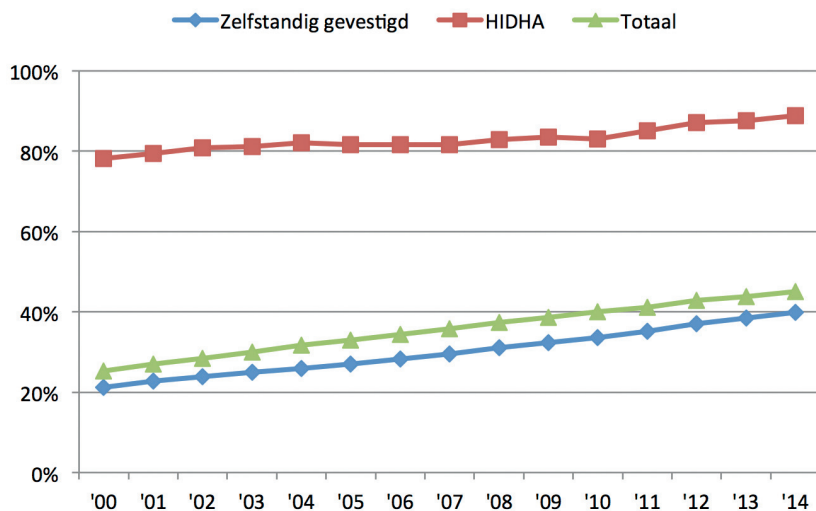
## 2.2 Achtergrondkenmerken

### 2.2.1 Geslacht

Anno 2014 is van alle zelfstandig gevestigde huisartsen en HIDHA's 45% vrouw. Een duidelijke toename als we dit vergelijken met 2000 toen dit aandeel nog 25% was (figuur 1).

Figuur 1

Ontwikkeling aandeel vrouwelijke zelfstandig gevestigde huisartsen en HIDHA's, op 1 januari in de periode 2000-2014



Wordt er onderscheid gemaakt naar functie, dan blijkt het aandeel vrouwen onder HIDHA's het grootst te zijn: 89%. Van de zelfstandig gevestigde huisartsen is 40% vrouw.

In de periode 2004-2014 is het aantal vrouwelijke zelfstandig gevestigde huisartsen en HIDHA's toegenomen van 2.627 in 2004 tot 3.963 in 2014, oftewel een groei van 51%. Het aantal mannelijke huisartsen (zelfstandig gevestigden en HIDHA's) is in diezelfde periode met 15% afgenomen.

### 2.2.2 Leeftijd

De gemiddelde leeftijd van de huisartsen is 48,9 jaar. Uit de leeftijdsopbouw van de totale groep zelfstandig gevestigde huisartsen en HIDHA's komt naar voren, dat 19% jonger is dan 40 jaar (tabel 4).

Worden de zelfstandig gevestigde huisartsen en de HIDHA's met elkaar vergeleken, dan is 15% van de zelfstandig gevestigden en 52% van de HIDHA's jonger dan 40 jaar.



Maken we onderscheid naar geslacht, dan is de gemiddelde leeftijd voor vrouwen (45 jaar) lager dan voor mannen (52 jaar). Vrouwelijke huisartsen zijn dan ook in de jongere leeftijdscategorieën meer vertegenwoordigd dan hun mannelijke collega's. Van de vrouwen is 30% jonger dan 40 jaar, tegenover 11% van de mannen. Uit deze leeftijdsgegevens kunnen we afleiden dat in de komende jaren meer mannen dan vrouwen de pensioengerechtigde leeftijd bereiken en de beroepsgroep zullen verlaten. Van de huisartsen in opleiding is ook het merendeel vrouw (zie eerste paragraaf hoofdstuk 3 'Praktijkzoekende huisartsen'). Daarom kan verwacht worden dat het aandeel vrouwelijke huisartsen in de komende jaren verder zal toenemen.

**Tabel 4**

**Leeftijdsverdeling van huisartsen (zelfstandig gevestigden én HIDHA's) naar geslacht, op 1 januari 2014<sup>1</sup>**

Leeftijd	Mannen		Vrouwen		Totaal	
	abs	%	abs	%	abs	%
<30	8	0,2	25	0,6	33	0,4
30-34	126	2,6	359	9,1	485	5,5
35-39	377	7,8	784	20,0	1161	13,3
40-44	515	10,7	867	22,1	1382	15,8
45-49	646	13,4	737	18,8	1383	15,8
50-54	860	17,8	514	13,1	1374	15,7
55-59	1244	25,8	461	11,7	1705	19,5
60-64	924	19,1	165	4,2	1089	12,4
≥65	130	2,7	14	0,4	144	1,6
<b>Totaal</b>	<b>4830</b>	<b>100,0</b>	<b>3926</b>	<b>100,0</b>	<b>8756</b>	<b>100,0</b>

<sup>1</sup> Van 56 huisartsen ontbreken de leeftijdsgegevens.

### 2.3 *Omvang werkweek*

Op 1 januari 2014 werkt bijna 60% van de zelfstandig gevestigde huisartsen en HIDHA's in deeltijd (minder dan 1 full time equivalent [fte]). Het zijn vooral de vrouwelijke huisartsen die een parttime baan hebben (85%). Van de mannelijke huisartsen werkt 39% in deeltijd. Maken we onderscheid naar functie, dan blijkt dat 98% van de HIDHA's in deeltijd werkt, tegenover 55% van de zelfstandig gevestigde huisartsen (zie tabel 5).

Tabel 5

Relatieve verdeling van de omvang van de gemiddelde werkweek (fte<sup>1</sup>) van huisartsen naar functie en geslacht, op 1 januari 2014

Omvang werk- week in fte	Zelfstandig gevestigd			HIDHA			Totaal		
	Man %	Vrouw %	Totaal %	Man %	Vrouw %	Totaal %	Man %	Vrouw %	Totaal %
< 0,20	0,0	0,1	0,1	1,0	0,3	0,3	0,1	0,1	0,1
0,20 - 0,40	0,5	1,4	0,8	18,8	9,4	10,4	0,8	3,1	1,9
0,40 - 0,60	5,4	21,0	11,4	26,0	38,2	36,9	5,8	24,8	14,2
0,60 - 0,80	11,7	41,4	23,2	18,8	41,2	38,8	11,9	41,3	24,9
0,80 - 1	20,1	17,7	19,1	29,2	10,0	12,1	20,3	16,0	18,4
1 (fulltime)	62,3	18,5	45,3	6,3	1,0	1,6	61,1	14,7	40,5
<b>Totaal</b>	<b>100,0</b>	<b>100,0</b>	<b>100,0</b>	<b>100,0</b>	<b>100,0</b>	<b>100,0</b>	<b>100,0</b>	<b>100,0</b>	<b>100,0</b>
Gemiddeld	0,89	0,69	0,81	0,58	0,54	0,54	0,88	0,66	0,78

<sup>1</sup> Full time equivalent.

## 2.4 In- en uitstroom

### 2.4.1 Vestiging en vertrek zelfstandig gevestigde huisartsen

In de NIVEL-registratie zijn in 2013 in totaal 317 nieuwe vestigingen van huisartsen geteld. Het aantal gestopte zelfstandig gevestigde huisartsen komt uit op 294. Per saldo is in 2013 het aantal zelfstandig gevestigde huisartsen met 23 toegenomen.

Van de zelfstandig gevestigde huisartsen die in 2013 met of in een praktijk zijn gestart, heeft 30% zich gevestigd in een solopraktijk (praktijk met één huisarts) of een groepspraktijk (drie of meer huisartsen). Het grootste deel (40%) is in een duopraktijk begonnen (praktijk met twee huisartsen).

Er bestaan verschillen tussen mannen en vrouwen wat betreft de praktijkvorm van hun eerste vestiging. Van de mannen vestigt 36% zich in een solopraktijk en van de vrouwen 27%. Andersom geldt dat de vrouwelijke huisartsen vaker dan hun mannelijke collega's in een groepspraktijk zijn gestart (respectievelijk 32% en 26%). Ook zijn vrouwen (41%) vaker dan mannen (38%) begonnen in een duopraktijk. Zoals eerder werd geconstateerd, is het aandeel vrouwelijke huisartsen de afgelopen jaren toegenomen. Dit zien we enerzijds terug in het grotere aandeel vrouwen dat in 2013 met een praktijk is begonnen (64% van de 317 nieuw gevestigde huisartsen). Anderzijds heeft een groter aandeel mannen de praktijk in 2013 neergelegd (75% van de 294 huisartsen die met hun praktijk zijn gestopt).

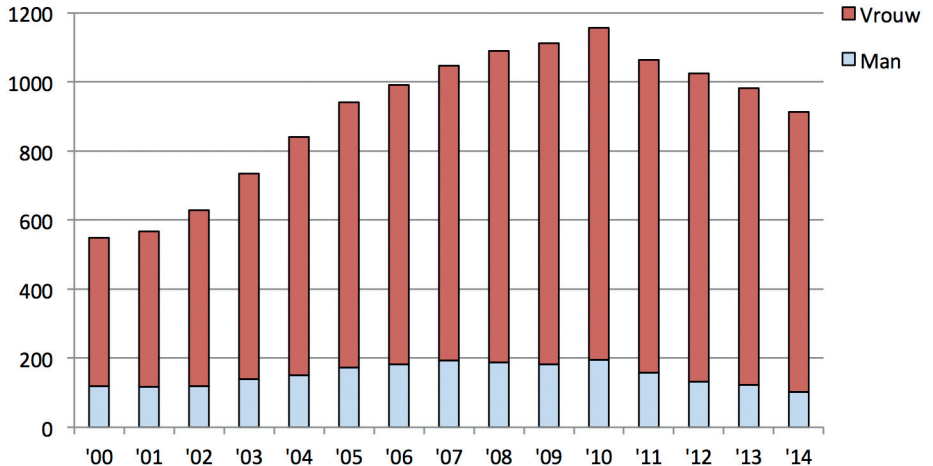
De meest genoemde reden om met de praktijk te stoppen zijn leeftijdsredenen.

### 2.4.2 Vestiging en vertrek HIDHA's

De periode 2000 tot en met 2010 kenmerkte zich door een sterke groei (verdubbeling) van het aantal HIDHA's. Na die periode is er sprake van een afname.

**Figuur 2**

Aantal HIDHA's naar geslacht, op 1 januari (2000-2014) <sup>1</sup>



<sup>1</sup> Let op: Door later verzamelde informatie, kunnen cijfers van eerdere peiljaren afwijken van reeds gepubliceerde cijfers (zie inleiding, box 1).

Als we de registratiegegevens van de groep HIDHA's in 2013 en 2014 vergelijken dan kunnen we het volgende constateren.

Op 1 januari 2013 waren er 982 HIDHA's. Van deze groep is in de loop van 2013:

- 82,2% blijven werken als HIDHA;
- 7,6% gaan werken als zelfstandige gevestigde huisarts;
- 10,2% opgehouden te werken als HIDHA.

Op 1 januari 2014 is het aantal HIDHA's in Nederland gedaald tot 913. Een jaar eerder was van deze groep:

- 88,4% ook als HIDHA werkzaam;
- 0,4% werkzaam als zelfstandig gevestigde huisarts;
- 11,2% in de loop van 2013 voor het eerst als HIDHA gaan werken.

Uit bovenstaande blijkt dat het HIDHA-schap zeker niet meer gekenmerkt wordt als een doorstroomfunctie. Immers, het grootste deel was een jaar eerder ook werkzaam als HIDHA.

## 2.5 *Praktijkvorm*

### 2.5.1 *Huisartsen naar praktijkvorm*

Als we uitgaan van de bijgestelde praktijkdefinitie (zie box 2), dan geldt op 1 januari 2014 dat van de zelfstandig gevestigden en HIDHA's 28% in een solopraktijk (een praktijk met één huisarts), 39% in een duopraktijk (een praktijk met twee huisartsen) en 33% in een groepspraktijk (praktijk met drie huisartsen of meer) werkt. Dit komt nagenoeg overeen met de verdeling naar praktijkvorm van in 2013 nieuw gevestigde huisartsen.

In de periode 2005-2011, toen volgens de oorspronkelijke definitie het praktijkadres als uitgangspunt werd genomen en huisartsen op hetzelfde adres per definitie als één praktijk werden beschouwd, is te zien dat het aandeel huisartsen op een sololocatie is afgenomen. De verschillen met de peiljaren vanaf 2012 kunnen verklaard worden door verandering van de gehanteerde definitie.

**Tabel 6**

**Relatieve verdeling van het aantal huisartsen naar praktijkvorm op 1 januari (2005-2014) <sup>1</sup>**

	Sololocatie <sup>2</sup>		Duolocatie <sup>2</sup>		Groepslocatie <sup>2</sup>		Totaal <sup>2</sup>	
	abs	%	abs	%	abs	%	abs	%
2005	2174	25,6	2685	31,6	3630	42,8	8489	100
2006	2040	23,7	2685	31,2	3889	45,1	8614	100
2007	1871	21,4	2646	30,3	4216	48,3	8733	100
2008	1748	19,8	2642	29,9	4455	50,4	8845	100
2009	1669	18,8	2575	28,9	4651	52,3	8895	100
2010	1583	17,6	2505	27,9	4896	54,5	8984	100
2011	1559	17,5	2431	27,3	4918	55,2	8908	100
	Solopraktijk <sup>3</sup>		Duopraktijk <sup>3</sup>		Groepspraktijk <sup>3</sup>		Totaal <sup>3</sup>	
	abs	%	abs	%	abs	%	abs	%
2012	2248	25,3	3381	38,0	3265	36,7	8894	100
2013	2480	28,0	3403	38,4	2975	33,6	8858	100
2014	2506	28,4	3428	38,9	2878	32,7	8812	100

<sup>1</sup> Let op: Door later verzamelde informatie, kunnen cijfers van eerdere peiljaren afwijken van reeds gepubliceerde cijfers (inleiding, box 1).

<sup>2</sup> Volgens de oorspronkelijke praktijkdefinitie (inleiding, box 2)

<sup>3</sup> Volgens de bijgestelde praktijkdefinitie (inleiding, box 2)

### 2.5.2 Aantal praktijken naar praktijkvorm

Op praktijkniveau geldt voor 1 januari 2014 dat, wederom uitgaande van de bijgestelde praktijkdefinitie (inleiding, box 2), er 5.068 praktijken in Nederland zijn, gevestigd op 3918 praktijkadressen.

Zoals de onderstaande tabel 7 laat zien is van al deze praktijken 50% een solopraktijk, 35% een duopraktijk en 15% een groepspraktijk. In 2012 lag het aandeel solopraktijken wat lager (46%) en het aandeel duopraktijken (36%) en groepspraktijken (18%) wat hoger, dan in 2014.

Gaan we uit van de oorspronkelijke praktijkdefinitie, het aantal praktijkadressen, dan zien we dat tussen 2005 en 2011 het aantal praktijklocaties met circa 500 is afgenomen. Het aandeel sololocaties nam af met zo'n 9%, terwijl het aantal groepslocaties juist met bijna hetzelfde percentage toenam.

**Tabel 7**

Relatieve verdeling en aantal praktijken naar praktijkvorm, op 1 januari (2005-2014) <sup>1</sup>

	Sololocatie <sup>2</sup>		Duolocatie <sup>2</sup>		Groepslocatie <sup>2</sup>		Totaal <sup>2</sup>	
	abs	%	abs	%	abs	%	abs	%
2005	2185	48,2	1412	31,2	934	20,6	4531	100
2006	2052	46,0	1413	31,7	996	22,3	4461	100
2007	1881	43,3	1390	32,0	1069	24,6	4340	100
2008	1764	41,6	1376	32,4	1104	26,0	4244	100
2009	1680	40,4	1339	32,2	1138	27,4	4157	100
2010	1591	39,0	1304	31,9	1188	29,1	4083	100
2011	1567	38,9	1265	31,4	1200	29,8	4032	100

	Sololopraktijk <sup>3</sup>		Duopraktijk <sup>3</sup>		Groepspraktijk <sup>3</sup>		Totaal <sup>3</sup>	
	abs	%	abs	%	abs	%	abs	%
2012	2259	46,1	1770	36,1	873	17,8	4902	100
2013	2495	49,3	1766	34,9	800	15,8	5061	100
2014	2521	49,7	1776	35,0	771	15,2	5068	100

<sup>1</sup> Let op: Door later verzamelde informatie, kunnen cijfers van eerdere peiljaren afwijken van reeds gepubliceerde cijfers (inleiding, box 1).

<sup>2</sup> Volgens de oorspronkelijke praktijkdefinitie (inleiding, box 2)

<sup>3</sup> Volgens de bijgestelde praktijkdefinitie (inleiding, box 2)

### 2.5.3 Apotheekhoudende huisartsen <sup>1,2</sup>

Op 1 januari 2014 telt Nederland naar schatting 529 huisartsen met een apotheekvergunning (hoofd- of associatievergunning). Van alle zelfstandig gevestigde huisartsen is dan 6,7% apotheekhoudend. Op het niveau van praktijken geldt dat er per 1 januari 2014 naar schatting 385 apotheekhoudend zijn.

<sup>1</sup> Zie hoofdstuk 4 *Begrippen*

<sup>2</sup> Bron: CIBG en NIVEL

## 2.6 Regionale spreiding en dichtheid

### 2.6.1 Regionale spreiding van huisartsen

Van alle huisartsen (zelfstandig gevestigden én HIDHA's) is het grootste deel gevestigd (27%) in gemeenten met een sterk stedelijk karakter (tabel 8). In gemeenten met een niet-stedelijk karakter zijn relatief de minste huisartsen gevestigd (10%). Wordt er onderscheid gemaakt naar geslacht, dan blijkt dat vrouwelijke huisartsen relatief vaker dan mannen in zeer sterk stedelijke gemeenten gevestigd zijn.

Tabel 8

Relatieve verdeling van het aantal zelfstandig gevestigde huisartsen en HIDHA's, naar stedelijkheid <sup>3</sup> en geslacht, op 1 januari 2014 <sup>4</sup>

	Man		Vrouw		Totaal	
	abs	%	abs	%	abs	%
Zeer sterk stedelijk	909	18,8	939	23,7	1848	21,0
Sterk stedelijk	1292	26,7	1047	26,4	2339	26,6
Matig stedelijk	979	20,2	791	20,0	1770	20,1
Weinig stedelijk	1111	22,9	823	20,8	1934	22,0
Niet stedelijk	556	11,5	361	9,1	917	10,4
<b>Totaal</b>	<b>4847</b>	<b>100,0</b>	<b>3961</b>	<b>100,0</b>	<b>8808</b>	<b>100,0</b>

<sup>3</sup> Zie voor nadere toelichting hoofdstuk 4 'Begrippen'.

<sup>4</sup> Vier huisartsen hebben een vestiging in België (Baarle-Hertog).

Er zijn regionale verschillen wat betreft de praktijkvorm waarin huisartsen werkzaam zijn. Zo is in de provincies Groningen, Overijssel en Zuid-Holland een relatief groot deel van de huisartsen in een solo-praktijk werkzaam. In vooral Flevoland maar ook Utrecht, Limburg, Drenthe en Zeeland werken relatief veel huisartsen in een groepspraktijk.

**Tabel 9**

Relatieve verdeling van het aantal zelfstandig gevestigde huisartsen en HIDHA's naar praktijkvorm en provincie, op 1 januari 2014 <sup>1,2</sup>

	Solopraktijk	Duopraktijk	Groepspraktijk	Totaal	
	%	%	%	abs	%
Groningen	35,6	39,4	24,9	289	100
Friesland	31,9	47,7	20,4	348	100
Drenthe	19,0	40,3	40,7	273	100
Overijssel	35,8	39,0	25,2	567	100
Flevoland	19,7	16,1	64,1	223	100
Gelderland	22,7	45,9	31,3	1108	100
Utrecht	19,1	37,3	43,5	705	100
Noord-Holland	31,9	42,5	25,6	1447	100
Zuid-Holland	33,6	37,4	29,0	1823	100
Zeeland	31,1	28,0	40,9	193	100
Noord-Brabant	26,6	37,5	35,9	1238	100
Limburg	23,9	32,7	43,4	594	100
<b>Nederland (totaal)</b>	<b>28,5</b>	<b>38,9</b>	<b>32,6</b>	<b>8808</b>	<b>100</b>

<sup>1</sup> Vier huisartsen hebben een vestiging in België (Baarle-Hertog).

<sup>2</sup> Voor huisartsen met meerdere vestigingen is de hoofvestiging genomen.

### 2.6.2 Huisartsendichtheid

De huisartsendichtheid in Nederland is 4,1 fte regulier gevestigde huisartsen (zelfstandig gevestigden en HIDHA's) per 10.000 inwoners (tabel 10). De regionale verschillen in huisartsendichtheid zijn niet zo groot. De laagste dichtheid is terug te vinden in Overijssel, Noord- en Zuid-Holland en Noord-Brabant (4,0 fte). De hoogste dichtheid treffen we aan in Friesland en Drenthe (4,4 fte).

**Tabel 10**

Aantal fte huisartsen (zelfstandig gevestigden én HIDHA's) en huisartsendichtheid per provincie, op 1 januari 2014 <sup>1,2</sup>

	Aantal huisartsen	Aantal fte huisartsen	Aantal inwoners	Aantal fte huisartsen per 10.000 inwoners
Groningen	289	237	582.728	4,1
Friesland	348	282	646.317	4,4
Drenthe	274	215	488.988	4,4
Overijssel	568	458	1.139.697	4,0
Flevoland	223	170	399.893	4,2
Gelderland	1.108	843	2.019.692	4,2
Utrecht	708	512	1.253.672	4,1
Noord-Holland	1.449	1.103	2.741.369	4,0
Zuid-Holland	1.823	1.440	3.577.032	4,0
Zeeland	193	161	380.621	4,2
Noord-Brabant	1.239	997	2.479.274	4,0
Limburg	594	483	1.120.006	4,3
<b>Nederland (totaal)</b>	<b>8.816</b>	<b>6.902</b>	<b>16.829.289</b>	<b>4,1</b>

<sup>1</sup> Vier huisartsen hebben een vestiging in België (Baarle-Hertog).

<sup>2</sup> Huisartsen tellen meerdere keren mee als zij in verschillende provincies gevestigd zijn.

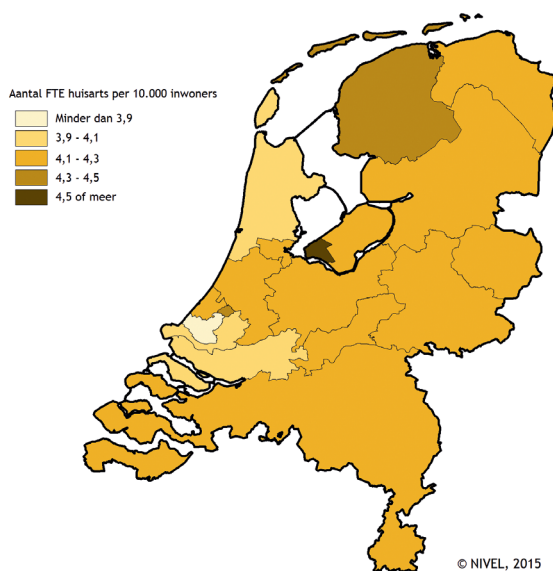
Bron: CBS (inwoneraantallen), NIVEL huisartsenregistratie.

In figuur 3 is de huisartsendichtheid op het niveau van ROS-regio's letterlijk in kaart gebracht. In Almere is de dichtheid het hoogst: per 10.000 inwoners zijn hier 4,7 fte huisartsen. De laagste dichtheid (3,7 fte huisartsen per 10.000 inwoners) zien we terug in Nieuwe Waterweg Noord, Delft e.o. en het Westland.



**Figuur 3**

Huisartsendichtheid (aantal fte huisartsen per 10.000 inwoners) naar ROS-regio<sup>1</sup>, op 1 januari 2014



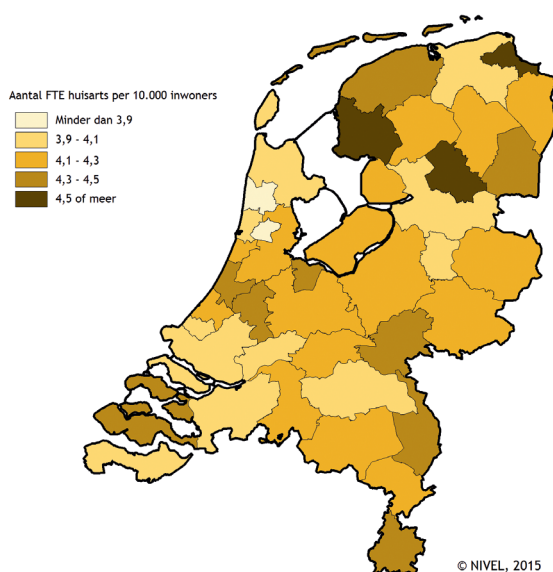
<sup>1</sup> Regio's in het kader van de regionale ondersteuningsstructuur.

Bron: CBS (inwoneraantallen), NIVEL huisartsenregistratie.

Om de regionale verschillen gedetailleerder in beeld te brengen, is in figuur 4 de dichtheid per COROP-regio in kaart gebracht.

**Figuur 4**

Huisartsendichtheid (aantal fte huisartsen per 10.000 inwoners) naar COROP-regio<sup>1</sup>, op 1 januari 2014



<sup>1</sup> COROP staat voor Coördinatie Commissie Regionaal Onderzoeks Programma.

Bron: CBS (inwoneraantallen), NIVEL huisartsenregistratie.

## 3 Praktijkzoekende huisartsen

### 3.1 Huisartsen in opleiding

Het aantal artsen dat de huisartsenopleiding heeft afgerond, is sinds 2005 bijna jaarlijks toegenomen. Op 31 december 2013 volgden in totaal 1.888 artsen de opleiding huisartsgeneeskunde (tabel 11). Dit is 5,2% meer dan een jaar eerder (eind 2012). Van de huisartsen in opleiding is 78% vrouw. Aan de Universiteit van Amsterdam worden nog steeds de meeste artsen opgeleid (280).

Tabel 11

Aantal artsen in opleiding tot huisarts naar Universitair Huisartsen Instituut, op 31 december (2005-2013)<sup>1,2</sup>

	2005	2006	2007	2008	2009	2010	2011	2012	2013
Amsterdam (UvA)	235	241	232	218	231	248	257	274	280
Amsterdam (VU)	151	150	161	162	215	168	182	209	242
Groningen	143	149	166	160	195	184	190	170	182
Leiden	178	177	187	189	173	203	199	200	215
Maastricht	121	135	154	152	174	176	193	209	201
Nijmegen	206	201	221	215	213	228	239	248	252
Rotterdam	173	197	210	201	224	206	211	227	252
Utrecht	214	197	213	211	172	230	248	257	264
<b>Totaal</b>	<b>1421</b>	<b>1447</b>	<b>1544</b>	<b>1508</b>	<b>1597</b>	<b>1643</b>	<b>1719</b>	<b>1794</b>	<b>1888</b>

1 Bron: Registratiecommissie Geneeskundig Specialisten (RGS).

2 De cijfers van 2005-2012 zijn overgenomen uit brochures van voorgaande peiljaren, maar kunnen door de RGS naderhand zijn bijgesteld.

### 3.2 Aantal praktijkzoekende huisartsen

Op basis van de gegevensverzameling onder de afgestudeerde huisartsen kan ook enig inzicht worden verkregen in het aantal afgestudeerde huisartsen dat op zoek is naar een praktijk. Tot deze groep behoren niet alleen niet-werkzame en waarnemende huisartsen maar ook de huisartsen die op 1 januari 2014 als HIDHA aan de slag zijn. Uit tabel 12 blijkt, dat er minimaal 528 afgestudeerde huisartsen naar een eigen praktijk dan wel HIDHA-schap op zoek zijn. Dit aantal zal gezien de non-respons ongetwijfeld hoger zijn. Eerder in deze brochure is geconstateerd, dat er een groep van 850 huisartsen is, die vermoedelijk als waarnemer (zie box 3) werkt. Van deze groep is verder geen aanvullende informatie beschikbaar. Deels zijn dit huisartsen die onbereikbaar zijn

1 Lugtenberg, M., LFJ. Van der Velden & L. Hingstman, 2006, *Inventarisatie vraag en aanbod van waarnemers in de huisartspraktijk*. Utrecht: NIVEL

of niet op de vragenlijst hebben gereageerd en deels zijn dit huisartsen die hun praktijk hebben neergelegd en nog een deel van hun tijd aan het waarnemen zijn. Op basis van aanvullend onderzoek van het NIVEL in 2006<sup>1</sup> gaan we ervan uit dat 15% van deze groep (128 personen) nog op zoek is naar een praktijk. Daarmee zou het totaal aantal praktijkzoekende huisartsen op 656 komen.

### 3.3 Huidige functie van praktijkzoekers

Van de 528 praktijkzoekende huisartsen die de enquête hebben ingevuld, is 73% vrouw. Het grootste deel (79%) van de praktijkzoekende huisartsen is op de peildatum als waarnemer aan de slag. Circa 14% is als HIDHA werkzaam en 7% werkt niet als huisarts.

Tabel 12

Relatieve verdeling van het aantal praktijkzoekende huisartsen naar huidige functie en geslacht, op 1 januari 2014<sup>2</sup>

Huidige functie	Man		Vrouw		Totaal	
	abs	%	abs	%	abs	%
HIDHA	12	8,4	60	15,6	72	13,6
Waarnemer	122	85,3	297	77,1	419	79,4
Niet werkzaam	9	6,3	28	7,3	37	7,0
<b>Totaal</b>	<b>143</b>	<b>100,0</b>	<b>385</b>	<b>100,0</b>	<b>528</b>	<b>100,0</b>

<sup>2</sup> Betreft alleen de praktijkzoekende huisartsen die gerespondeerd hebben.

### 3.4 Wensen van praktijkzoekers

#### 3.4.1 Wensen praktijkvorm

Van de praktijkzoekende huisartsen is 78% (409 personen) specifiek op zoek naar een eigen praktijk. Het grootste deel hiervan wil in een duo-praktijk of groepspraktijk (respectievelijk 45% en 44%) aan de slag. Circa 7% wil het liefst een solopraktijk. De overige 5% heeft geen voorkeur. Het grootste deel van de mannen (49%) heeft een voorkeur voor een groepspraktijk. Bij de vrouwen is dat een duo-praktijk (50%). Verder blijkt dat relatief meer mannen dan vrouwen de voorkeur hebben voor een solopraktijk (respectievelijk 9% en 5%) (tabel 13).

Tabel 13

Gewenste praktijkvorm van huisartsen die op zoek zijn naar een eigen praktijk, naar geslacht, op 1 januari 2014 <sup>1</sup>

	Man		Vrouw		Totaal	
	abs	%	abs	%	abs	%
Solopraktijk	12	9,3	15	5,4	27	6,6
Duopraktijk	45	34,9	139	49,6	184	45,0
Groepspraktijk	63	48,8	116	41,4	179	43,8
Geen voorkeur	9	7,0	10	3,6	19	4,6
<b>Totaal</b>	<b>129</b>	<b>100,0</b>	<b>280</b>	<b>100,0</b>	<b>409</b>	<b>100,0</b>

<sup>1</sup> Betreft alleen de praktijkzoekende huisartsen die gerespondeerd hebben.

### 3.4.2 Wensen omvang werkweek

Van de 409 huisartsen die op zoek zijn naar een eigen praktijk wenst 79% een parttime baan (tabel 14). Uitgesplitst naar geslacht zijn er duidelijke verschillen; 60% van de mannelijke praktijkzoekende huisartsen spreekt zich uit voor een parttime baan, tegenover 88% van de vrouwelijke praktijkzoekenden.

Tabel 14

Gewenste werkweek van huisartsen die op zoek zijn naar een eigen praktijk, naar huidige functie en geslacht, op 1 januari 2014 <sup>2</sup>

Huidige functie	Parttime			Fulltime			Geen voorkeur <sup>3</sup>			Totaal
	Man	Vrouw	Totaal	Man	Vrouw	Totaal	Man	Vrouw	Totaal	abs
	%	%	%	%	%	%	%	%	%	
HIDHA	64	96	91	36	4	9	0	0	0	64
Waarnemer	61	86	78	38	13	21	1	1	1	328
Niet Werkzaam	43	80	65	43	10	24	14	10	12	17
<b>Totaal</b>	<b>60</b>	<b>88</b>	<b>79</b>	<b>38</b>	<b>11</b>	<b>20</b>	<b>2</b>	<b>1</b>	<b>1</b>	<b>409</b>

<sup>2</sup> Betreft alleen de praktijkzoekende huisartsen die gerespondeerd hebben.

<sup>3</sup> Inclusief onbekend.

### 3.4.3 Gewenste praktijkomvang

Uit tabel 15 blijkt dat circa 31% zich uitspreekt voor een praktijk met minder dan 2.000 patiënten. Aan de andere kant heeft 12,5% de voorkeur voor een praktijk met 2500 of meer patiënten. Bijna 14% heeft wat betreft de praktijkomvang geen voorkeur.

Tabel 15

Gewenste praktijkomvang van huisartsen die op zoek zijn naar een eigen praktijk, naar geslacht, op 1 januari 2014<sup>1</sup>

Praktijk- omvang	Mannen		Vrouwen		Totaal	
	abs	%	abs	%	abs	%
<1750	10	7,8	82	29,3	92	22,5
1750-1999	7	5,4	27	9,6	34	8,3
2000-2249	46	35,7	60	21,4	106	25,9
2250-2499	31	24,0	39	13,9	70	17,1
>=2500	28	21,7	23	8,2	51	12,5
Geen voorkeur <sup>2</sup>	7	5,4	49	17,5	56	13,7
<b>Totaal</b>	<b>129</b>	<b>100,0</b>	<b>280</b>	<b>100,0</b>	<b>409</b>	<b>100,0</b>

1 Betreft alleen de praktijkzoekende huisartsen die gerespondeerd hebben.

2 Inclusief 'onbekend'.

De gemiddelde gewenste praktijkomvang van de huisartsen die de enquête invulden, bedraagt 1.999, hetgeen wat lager ligt dan het gemiddelde uit 2013 (2047). Er zijn grote verschillen tussen mannen en vrouwen. De gemiddelde gewenste praktijkomvang van mannen bedraagt 2.195 en van vrouwen 1.896.

### 3.5 Huisartsen die hun vestigingsplannen hebben opgegeven en nooit werkzaam zijn geweest

In totaal hebben 48 huisartsen die in Nederland een huisartsenopleiding hebben gevolgd, in de loop van 2013 afgezien van hun plannen om huisarts te worden. Daarnaast geldt dit voor 8 huisartsen die in het buitenland zijn opgeleid. Circa 32% van deze totale groep van 56 huisartsen zegt nooit serieuze plannen gehad te hebben om als huisarts aan de slag te gaan, 18% zegt dat men de plannen niet heeft kunnen realiseren, 14% heeft de opleiding zonder specifiek doel gevolgd of is van gedachten veranderd en 36% gaf geen antwoord op de vraag.

## 4 Begrippen

**Zelfstandig gevestigde huisarts** – Een huisarts die de algemene praktijk uitoefent en die patiënten op eigen naam of naam van de maatschap heeft.

**HIDHA** – Een huisarts (niet in opleiding) die voor langere tijd (minimaal een half jaar) in dienst van een zelfstandig gevestigde huisarts werkzaam is.

**Waarnemer** – Een geregistreerde huisarts die niet zelfstandig gevestigd is en niet werkzaam is als HIDHA, en voor een huisarts waarneemt tijdens avond-, nacht- en weekenddiensten maar ook wel tijdens kantooruren.

**Afgestudeerde huisarts** – Een huisarts die de huisartsenopleiding (sinds 1974) heeft gevolgd en afgerond.

**Huisartsenpraktijk** – Praktijk waar één of meer huisartsen werkzaam zijn.

**Solopraktijk** – Praktijk waar één huisarts werkt.

**Duopraktijk** – Praktijk waar twee huisartsen werken.

**Groepspraktijk** – Praktijk waar drie of meer huisartsen werken.

**Apotheekhoudende huisarts** – Een huisarts met een apotheekvergunning (hoofd- of associatievergunning) gevestigd in een apotheekhoudende praktijk.

**Apotheekhoudende praktijk** – Een huisartsenpraktijk waar minimaal één huisarts met een hoofdvergunning is gevestigd.

**Fte** – Fulltime equivalent.

**Huisartsendichtheid** – Het aantal fte huisartsen (zelfstandig gevestigde huisarts én HIDHA) per 10.000 inwoners.

**Omgevingsadressendichtheid** – Typologie van gemeenten waarin de mate van stedelijkheid is weergegeven. Deze maatstaf is gedefinieerd als de gemiddelde adressendichtheid binnen een cirkel met een straal van 1 km. Met de maatstaf wordt beoogd de mate van concentratie van menselijke activiteiten weer te geven. De omgevingsadressendichtheid van een gemeente is gedefinieerd als het gemiddelde van de omgevingsadressendichtheid van alle afzonderlijke adressen binnen de gemeente. Hierbij worden de volgende vijf categorieën onderscheiden (CBS):

*Niet-stedelijke gemeenten*

Gemeenten met een omgevingsadressendichtheid van minder dan 500 adressen per km<sup>2</sup> (bijv. Lopik en Wieringen);

*Weinig stedelijke gemeenten*

Gemeenten met een omgevingsadressendichtheid van 500 tot 1.000 adressen per km<sup>2</sup> (bijv. Rozendaal en Stadskanaal);

*Matig stedelijke gemeenten*

Gemeenten met een omgevingsadressendichtheid van 1.000 tot 1.500 adressen per km<sup>2</sup> (bijv. Ede en Lelystad);

*Sterk stedelijke gemeenten*

Gemeenten met een omgevingsadressendichtheid van 1.500 tot 2.500 adressen per km<sup>2</sup> (bijv. Apeldoorn en Gouda);

*Zeer sterk stedelijke gemeenten*

Gemeenten met een omgevingsadressendichtheid van 2.500 adressen of meer per km<sup>2</sup> (bijv. Amsterdam en Delft).



Nederlands instituut voor onderzoek van de gezondheidszorg

Postadres Postbus 1568, 3500 BN Utrecht

Bezoekadres Otterstraat 118-124, Utrecht

Telefoon (030) 27 29 700

Fax (030) 27 29 729

Website [www.nivel.nl](http://www.nivel.nl)

[www.nivel.eu](http://www.nivel.eu)



@nivel\_research